



سال یازدهم انسانی

۳ دی ماه ۱۴۰۰

نام و نام خانوادگی:	شماره داوطلبی:
تعداد سؤال: ۱۷۰	مدت پاسخ‌گویی: ۱۶۵ دقیقه

نام درس	تعداد سؤال	شماره سؤال	شماره صفحه	زمان پاسخ‌گویی
فارسی و نگارش (۲)	۱۰	۱-۱۰	۴-۵	۲۰ دقیقه
فارسی و نگارش (۲) «گواه»	۱۰	۱۱-۲۰	۶-۷	
عربی زبان قرآن (۲)	۲۰	۲۱-۴۰	۸-۱۰	۲۰ دقیقه
دین و زندگی (۲)	۲۰	۴۱-۶۰	۱۱-۱۳	۱۵ دقیقه
زبان انگلیسی (۲)	۲۰	۶۱-۸۰	۱۴-۱۵	۲۰ دقیقه
ریاضی و آمار (۲)	۲۰	۸۱-۱۰۰	۱۶-۱۸	۲۰ دقیقه
علوم و فنون ادبی (۲)	۱۰	۱۰۱-۱۱۰	۱۹-۲۰	۱۰ دقیقه
تاریخ (۲)	۱۰	۱۱۱-۱۲۰	۲۱-۲۲	۱۰ دقیقه
جغرافیا (۲)	۱۰	۱۲۱-۱۳۰	۲۳-۲۴	۱۰ دقیقه
جامعه‌شناسی (۲)	۱۰	۱۳۱-۱۴۰	۲۵-۲۶	۱۰ دقیقه
فلسفه	۱۰	۱۴۱-۱۵۰	۲۷	۱۰ دقیقه
روان‌شناسی	۱۰	۱۵۱-۱۶۰	۲۸-۲۹	۲۰ دقیقه
روان‌شناسی «گواه»	۱۰	۱۶۱-۱۷۰	۳۰-۳۱	

برای دیدن تحلیل آزمون امروز و آگاهی یافتن از ویژگی‌ها و نکات آموزشی آزمون بعدی همین امروز به سایت www.kanoon.ir مراجعه نمایید.

پدید آورندگان آزمون

طراحان:

نام طراحان	نام درس
ابراهیم رضایی مقدم، محمدجواد قورچیان، مسلم ساسانی، مهدی ضیائی، محسن فدایی، گواه	فارسی (۲)
مریم آقایی، بهزاد جهانبخش، خدیجه علی پور، علیرضا قلی زاده، حسین مرتضایی، مجید همایی	عربی زبان قرآن (۲)
محمد آقاصالح، محسن بیاتی، محمد رضایی بقا، علی رضا ذوالفقاری زحل، احمد منصوری، مرتضی محسنی کبیر	دین و زندگی (۲)
سپهر برومندپور، میرحسین زاهدی، ساسان عزیزی نژاد، سعید کاویانی، فریبا طاهری، عطا عبدالزاده، عقیل محمدی	زبان انگلیسی (۲)
فاطمه ایلیخانی، مهدیس حمزه ای، امیرزاندوز، حمید علیزاده، امیر محمودیان، مهدی نصراللهی، فریده هاشمی	ریاضی و آمار (۲)
سعید جعفری، ابراهیم رضایی مقدم، سمیه قانی بیلی، افشین کیانی، محمد نورانی، اعظم نوری نیا	علوم و قنون ادبی (۲)
عباس بهرامی، مهدی کاردان، آزاده میرزائی، سیدمحمد مدنی دینانی، بهروز یحیی	تاریخ (۲)
محمدعلی بشار، مهدی کاردان، سیدمحمد مدنی دینانی، آزاده میرزایی، بهروز یحیی	چهارگانه (۲)
پریسا ایزدی، فائزه انصاری زاده، فاطمه صفری، محمدابراهیم مازنی، آزاده میرزائی، بهروز یحیی، فاطمه نیستانی نایینی	جامعه‌شناسی (۲)
راحله بابائی صومعه کبودین، یزدان رزم آرا، فاطمه صفری، سیدمحمد مدنی دینانی، فیروز نژادنجف	فلسفه
فاطمه صفری، اسما منتظری، سیدمحمد مدنی دینانی، آزاده میرزائی، گواه	روان‌شناسی

گزینشگران و ویراستاران:

نام درس	گزینشگر	مسئول درس	ویراستار استاد	ویراستار دانشجو	ویراستار و مسئول درس مستندسازی
فارسی (۲)	محمدجواد قورچیان	محمدجواد قورچیان	مرتضی منشاری	مهدی ضیائی	اناز معتمدی
عربی زبان قرآن (۲)	مریم آقایی	مریم آقایی	درویشعلی ابراهیمی اسماعیل یونس پور	مرصاد لویی سارا معصوم زاده	مهدی یعقوبیان
دین و زندگی (۲)	احمد منصوری	احمد منصوری	سکینه گلشنی	محمدابراهیم مازنی	زهره قموشی
زبان انگلیسی (۲)	عقیل محمدی روش	عقیل محمدی روش	رحمت‌الله استیری سعید آچه‌لو	فاطمه نقدی	سپیده جلالی
ریاضی و آمار (۲)	ایمان چینی فروشان	ایمان چینی فروشان	محمد بحیرایی حسین ابومحبوب	نگین رحیمی	حسین اسدزاده
علوم و قنون ادبی (۲)	اعظم نوری نیا	اعظم نوری نیا	—	فاطمه صفری یاسین زمانی	اناز معتمدی
تاریخ (۲)	حبیبه محبی	حبیبه محبی	بهروز یحیی	زهره رشوندی	ستایش محمدی
چهارگانه (۲)	حبیبه محبی	حبیبه محبی	بهروز یحیی	زهره رشوندی	ستایش محمدی
جامعه‌شناسی (۲)	پریسا ایزدی	پریسا ایزدی	حبیبه محبی	محمدابراهیم مازنی فاطمه صفری	زهره قموشی
فلسفه	عاطفه رباه صالحی	عاطفه رباه صالحی	—	مرصاد لویی یاسین زمانی	زهره قموشی
روان‌شناسی	فاطمه صفری	فاطمه صفری	—	ریحانه خدابخش یاسین زمانی	زهره قموشی

گروه فنی و تولید

مدیر گروه: لیلا فیروزی

مسئول دفترچه: حبیبه محبی

حروف نگاری و صفحه‌آرایی: مهین علی محمدی جلالی

مدیر واحد مستندسازی و مطابقت با مصوبات: مازیار شیروانی مقدم

مسئول دفترچه مستندسازی: زهره قموشی

نگارنده چاپ: حمید عباسی



فارسی [۳]:
ادبیات غنایی / ادبیات سفر و زندگی
 (در کوی عاشقان)
 صفحه (۵ و ۴)
وقت پیشنهادی: ۲۰ دقیقه

هدف گذاری قبل از شروع هر درس در دفترچه سؤال

لطفاً قبل از شروع پاسخ گویی به سؤال های درس **فارسی (۲)**، هدف گذاری چند از ۱۰ خود را بنویسید:
 از هر ۱۰ سؤال به چند سؤال می توانید پاسخ صحیح بدهید؟
 عملکرد شما در آزمون قبل چند از ۱۰ بوده است؟
 هدف گذاری شما برای آزمون امروز چیست؟

چند از ۱۰ آزمون قبل	هدف گذاری چند از ۱۰ برای آزمون امروز

۱- کدام واژه ها نادرست معنا شده است؟

الف) کبریایی: منسوب به کبیر، خداوند تعالی

ب) نفایس: جمع نفیسه، چیزهای نفیس و گران بها

ج) تلبیس: حقیقت را پنهان کردن، حيله و مکر را از بین بردن، نیرنگ سازی

د) رضوان: بهشت، نام فرشته ای که نگهدارنده بهشت است.

الف - ج (۱) الف - د (۲) ب - ج (۳) ب - د (۴)

۲- همه گزینه ها غلط املائی دارند؛ به جز ...

۱) ای غلامت به طبع بی اجبار / وی مطیعت به طوع بی اکراح

۲) آن مهندشین به جهد برخاست / بر پشت جمازه محمل آراست

۳) زاهدان غالب تهی از جلوه او می کنند / در زمان قامتش محراب بی آغوش نیست

۴) صلاح الدین یعقوبان جواهر بخش ذر کوبان / که او خورشید اسرار است و علام الغیوب آمد

۳- پدیدآورنده آثار «اسرارالتوحید و مرصاد العباد من المبدأ الی المعاد» به ترتیب چه کسانی هستند؟

۱) محمدبن منور - دایه ۲) جامی - مولانا

۳) محمدبن منور - مولانا ۴) جامی - نجم الدین رازی

۴- در کدام بیت یکی از آرایه های داخل کمانک نادرست آمده است؟

۱) اگر این بار می آید به دستم گردن مینا / چو درد می نخواهم داشت دست از گردن مینا (جناس، تشخیص)

۲) آن که مرغ دلش از حسرت گل پر می زد / همچو بلبل ز چمن رفت و دگر باز آمد (ایهام، مجاز)

۳) تو شور کوهکن آور نه قصه شیرین / که کوه عشق به ناخن توان تراشیدن (ایهام، تناسب)

۴) گر میکده ویران و خرابات، خراب است / در هر نگه چشم تو صد گونه شراب است (ایهام تناسب، جناس)

۵- آرایه های بیت زیر در کدام گزینه به درستی مشخص شده است؟

«سرو قد آن شیرین خورشید کند بنده / لعل لب آن دلبر هر تلخ کند شیرین»

۱) تشبیه، تلمیح، مراعات نظیر، استعاره ۲) جناس تام، ایهام، واج آرایی، تشبیه

۳) ایهام، استعاره، تلمیح، ایهام تناسب ۴) تکرار، تشبیه، تضاد، مراعات نظیر

۶- در کدام گزینه دو ضمیر متصل با دو نقش متفاوت به کار رفته است؟

- (۱) ای هدهد صبا به سبا می فرستمت / بنگر که از کجا به کجا می فرستمت
- (۲) تا مطربان ز شوق منت آگهی دهند / قول و غزل به ساز و نوا می فرستمت
- (۳) ساقی بیا که هاتف غییم به مژده گفت / با درد صبر کن که دوا می فرستمت
- (۴) در راه عشق مرحله قرب و بعد نیست / می بینمت عیان و دعا می فرستمت

۷- کدام بیت فاقد «نقش تبعی» است؟

- (۱) هر چه در باب لب لعل تو گوید خواجو / جمله در گوش کن ای دوست که مروارید است
- (۲) سبزه خوابیده را بیدار سازد آب و من / چون شوم مست از شراب ناب خوابم می برد
- (۳) عمر چون باد به تعجیل از آن می گذرد / که تو غافل کنی از کاه جدا دانه خویش
- (۴) نمک عشق به بی درد حرام است حرام / جای رحم است بر آن زخم که مرهم با اوست

۸- مفهوم بیت زیر از کدام بیت، دریافت می شود؟

«ز سر تعمیر دل بگذر که معماران عشق / روز اول، رنگ این ویرانه، ویران ریختند»

- (۱) گنج عشق تو نهان شد در دل ویران ما / می زند زان شعله دائم آتشی در جان ما
- (۲) آن سوار کج کله کز ناز سلطان من است / بس خرابی ها کز او، در جان ویران من است
- (۳) هر شب از هر سوی درمی آیدم در دل خیال / از کدامین سو نگهدارم من این ویرانه را
- (۴) گشته ویران خانه ام از سیل عشق خانه کن / چشم آبادی مدار از خانمان ویران عشق

۹- بیت «جلوه ای کرد رخت دید ملک عشق نداشت / عین آتش شد از این غیرت و بر آدم زد» با همه ابیات ارتباط مفهومی دارد به جز:

- (۱) و آنجا که عرضه داده عشقت امانت خود / هم کوه پست گشته هم چرخ در رمیده
- (۲) ایلا به عشق جانان مسپار «سیف» دل را / کز بهر این امانت جبریل امین نباشد
- (۳) نه فلک راست مسلم نه ملک را حاصل / آنچه در سر سویدای بنی آدم از اوست
- (۴) جلوه گاه رخ او دیده من تنها نیست / ماه و خورشید همین آینه می گردانند

۱۰- مفهوم بیت «ز سیل خانه نگهداشت نمی آید / قرار روح درین خاکدان میسر نیست» از کدام گزینه دریافت نمی شود؟

- (۱) شب نمی را کز محیط بیکران افتاد دور / در کنار لاله و آغوش گل آرام نیست
- (۲) تا نهادم پای در وحشت سرای روزگار / عمر من در فکر آزادی چو زندانی گذشت
- (۳) دست از جهان نشسته مکن آرزوی عشق / کاین نیست دامنی که توان بی وضو گرفت
- (۴) چنین قفس نه سزای چو من خوش الحانی ست / روم به گلشن رضوان که مرغ آن چمنم



گواه

پاسخ دادن به این سوالات اجباری است و در تراز کل شما تأثیر دارد.

۱۱- با توجه به واژه‌های زیر، در کدام گزینه به ترتیب واژه‌های اول و دوم درست و واژه سوم نادرست معنا شده است؟

- الف) موسم: هنگام (ب) جهد: رنج بردن (ج) دوال: افسار (د) رایت: درفش
 ه) پرورده: پرورش دهنده (و) غایت: نهایت (ز) مذلت: فرومایه
 ۱) ز - الف - ب (۲) الف - د - ج (۳) و - ز - د (۴) ج - ب - ه

۱۲- در کدام گزینه غلط املایی وجود دارد؟

- ۱) گو یا رب از این گزاف‌کاری / توفیق دهم به رستگاری
 ۲) کز عشق به غایتی رسانم / کاو ماند اگر چه من نمانم
 ۳) بیچارگی و را چو دیدند / در چارگری زبان کشیدند
 ۴) حاجت‌گه جمله‌ی جهان اوست / محراب زمین و آسمان اوست

۱۳- در کدام بیت ادات تشبیه به کار نرفته است؟

- ۱) شب سیاه بدان زلفکان تو ماند / سپید روز به پاکی رخان تو ماند
 ۲) مثال باز سلطان است هر نقش / شکارست او و می جوید شکاری
 ۳) بیار آن می که پنداری روان یاقوت نایستی / و یا چون برکشیده تیغ پیش آفتابستی
 ۴) نکشدد بار حلم او کونین (= دو جهان) / چون کشد طبع او همی تنها

۱۴- آرایه‌های مقابل همه‌ی ابیات درست است؛ به جز:

- ۱) می‌زند حرفی برای خویش واعظ، می بکش / نیست پشمی در کلاه محتسب، ساغر بنوش (مجاز، کنایه)
 ۲) هزار قصه نوشتم ز خون دل — تو / تو هیچ بر سر مضمون نمی‌شوی چه کنم؟ (تناسب، تضاد)
 ۳) در آفاق گشاده اسست ولیکن بسته است / از سر زلف تو در پلای دل ما زنجیر (ایهام، استعاره)
 ۴) حرفی از لعل لیب او به کنایت گفتم / خضر لب‌تشنه ز سرچشمه حیوان برخاست (تلمیح، تشبیه)

۱۵- در کدام گزینه تعداد جمله‌های ابیات زیر به ترتیب آمده است؟

- الف) گرچه گردآلود فقرم شرم باد از همتم / گر به آب چشمه‌ی خورشید، دامن تر کنم
 ب) از این شعر تر شیرین ز شاهنشاه عجب دارم / که سر تا پای حافظ را چرا در زر نمی‌گیرد
 ج) اگر منزل به منزل چون جرس نالم عجب نبود / که آواز درایی از درت نشنیدم و رفتم
 د) چه بهانه ساخت دیگر به هلاک بی‌گناهان / که تعرض است بر لب، گرهی است بر جبین هم

- ۱) سه، سه، سه، دو (۲) سه، دو، چهار، سه (۳) دو، دو، سه، دو (۴) دو، دو، سه، سه

۱۶- نقش واژه در کدام گزینه صحیح نیست؟

- (۱) مجنون چو حدیث عشق بشنید / اول بگریست، پس بخندید (مضاف الیه)
- (۲) پرورده عشق شد سرشتم / جز عشق مباد سرنوشتم (مسند)
- (۳) چون رایت عشق آن جهانگیر / شد چون مه لیلی آسمان گیر (متمم)
- (۴) حاجتگه جمله جهان اوست / محراب زمین و آسمان اوست (مسند)

۱۷- مفهوم بیت زیر از کدام بیت، دریافت می‌شود؟

«از سر تعمیر دل بگذر که معماران عشق / روز اول، رنگ این ویرانه، ویران ساختند»

- (۱) عافیت می‌طلبی رو سر خود گیر که عشق / قهرمانی است که از دار بود چو گانش
- (۲) دل خواست تا برآید با عشق و برنیامد / مردانه رفتنه باشی با عشق اگر برآیی
- (۳) نه مرد عشق او بودی دلا گفتیم و نشنیدی / طریق عشق ورزیدی و حال خویشتن دیدی
- (۴) خانه از پای بست و ویران است / خواجه در بند نقش ایوان است

۱۸- کدام بیت، «فاقد» مفهوم بیت زیر است؟

«یک بار هم ای عشق من از عقل میندیش / بگذار که دل حل بکند مسئله‌ها را»

- (۱) در کارگاه عشق است تدبیر عقل بی‌کار / طوفان نمی‌کند گوش تعلیم ناخدا را
- (۲) عقل گوید که از عالم وحدت مگذر / که بسی دوست‌نما دشمن بدخواه بود
- (۳) نقد جان بر سر سودای جنون باختیم / ایمن از وسوسه عقل زیان کار شدیم
- (۴) به زور عقل گذشتن ز خود میسر نیست / مگر بلند شود دست و تازیانه عشق

۱۹- کدام گزینه با آیهی شریفه «انا عرضنا الامانة على السماوات و الارض ...» تناسب مفهومی دارد؟

- (۱) به هواداری او ذره‌صفت چرخ‌زنان / تا لب چشمه‌ی خورشید درخشان بروم
- (۲) بر حسن زودسیر بهار اعتماد نیست / شبنم به روی گل به امانت نشسته است
- (۳) ماجرای من و معشوق مرا پایان نیست / هر چه آغاز ندارد نپذیرد انجام
- (۴) بیا که در دل تنگ من از خزینة عشقت / امانتی است که روح الامین نبوده امینش

۲۰- مفهوم بیت زیر از کدام بیت دریافت می‌شود؟

«خود ز فلک برتریم، وز ملک افزون‌تریم / زین دو چرا نگذریم؟ منزل ما کبریاست»

- (۱) چون فلک سیر مه و اختر دلم را وانکرد / وا نشد زین ناخن و دندان گره از کار من
- (۲) گر بر قیاس فضل بگشتی مدار دهر / جز بر مقرر ماه نبودی مقرر مرا
- (۳) بال بگشا و صفیر از شجر طوبی زن / حیف باشد چو تو مرغی که اسیر هوسوی
- (۴) قفس تنگ فلک جای پرافشانی نیست / یوسفی نیست در این مصر که زندانی نیست



هدف‌گذاری قبل از شروع هر درس در دفترچه سؤال

لطفاً قبل از شروع پاسخ‌گویی به سؤال‌های درس عربی زبان قرآن (۲)، هدف‌گذاری چند از ۱۰ خود را بنویسید:
از هر ۱۰ سؤال به چند سؤال می‌توانید پاسخ صحیح بدهید؟
عملکرد شما در آزمون قبل چند از ۱۰ بوده است؟
هدف‌گذاری شما برای آزمون امروز چیست؟

چند از ۱۰ آزمون قبل	هدف‌گذاری چند از ۱۰ برای آزمون امروز

عربی زبان قرآن (۳)

اسم الفاعل و اسم المفعول و اسم المبالغة

/ تمارین درس ۲ / عجائب‌المخلوقات

صفحه (۳۲) ۳۴

وقت پیشنهادی: ۲۰ دقیقه

عَيْنُ الْأَصْحَحِ وَالْأَدَقِّ فِي الْجَوَابِ لِلتَّرْجُمَةِ مِنْ أَوْ إِلَى الْعَرَبِيَّةِ أَوْ الْمَفْهُومِ لِلعِبْرَاتِ التَّالِيَةِ: (۲۱-۲۷)

۲۱- ﴿وَمَا مِنْ دَابَّةٍ فِي الْأَرْضِ وَلَا طَائِرٍ يَطِيرُ بِجَنَاحَيْهِ إِلَّا أُمَمٌ أَمْثَالِكُمْ﴾:

- در زمین از جنبنده و پرندۀ نیست که با بال‌هایش پرواز کند مگر اینکه آن‌ها [نیز] گروه‌هایی همچون خودشان هستند.
- و هیچ جنبنده‌ای در زمین و پرندگانی که با بال پرواز می‌کنند وجود ندارد مگر اینکه آن‌ها [هم] امت‌های خود شما هستند.
- و موجودی در زمین و پرندۀ که با دو بالش پرواز کند، نیافتیم جز اینکه امت‌هایی مانند شما بوده‌اند.
- و هیچ جنبنده‌ای در زمین نیست و نه هیچ پرندۀ که با بال‌هایش پرواز می‌کند، مگر اینکه آن‌ها [نیز] گروه‌هایی مانند شما هستند.

۲۲- «عندما تحرك الرمال أقدام من يسير عليها من شدة الحر تضع حبة الصحراء ذنبها في الرمل.»:

- هنگامی‌که ماسه‌های صحرا پاهای کسی که روی آن راه می‌رفت را از شدت حرارت آتش می‌زد، ماری در صحرا دم خود را در ماسه فرو می‌برد.
- زمانی‌که پاهای کسی که روی ماسه‌ها قرار می‌گیرد، از شدت گرمای آن می‌سوزد مار صحرا پایش را در ماسه‌ها قرار می‌دهد.
- هرگاه شن‌ها از شدت گرما، پاهای کسی را که بر روی آن‌ها راه می‌رود را می‌سوزاند، این مار صحرایی دمش را در شن فرو می‌برد.
- زمانی‌که ماسه‌ها پاهای کسی را که روی آن‌ها حرکت می‌کند از شدت گرما می‌سوزاند، مار بیابان دمش را در ماسه قرار می‌دهد.

۲۳- عَيْنُ الْخَطَأِ:

- «رجاء علمني الزراعة في الغداة.»: لطفاً به من کشاورزی را در صبحگاه آموزش بده.
- «دنا الجندی و آثر صدیقه علی نفسه.»: سرباز نزدیک شد و دوستش را بر خود ترجیح داد. (برگزید).
- «كان الإناء قرب وكنات الطائرات مملوءاً بالماء.»: ظرف‌های نزدیک تنه درختان پر از آب شده بود.
- «تفكروا في الخلق و لا تفكروا في الخالق.»: در آفرینش بیندیشید و در آفریننده بیندیشید.

۲۴- «كان لقمان الحكيم يقول لابنه: اتخذ آلاف الأصدقاء ولكن لا تتخذ عدواً واحداً.»:

- لقمان حکیم به پسرش می‌گفت: هزاران دوست بگیر ولی یک دشمن نگیر!
 - لقمان حکیم به پسرش گفت: هزاران دوست بگیر ولی هیچ دشمنی نگیر!
 - لقمان حکیم به فرزندش گفته بود: هزار دوست بگیر ولی دشمنی نگیر!
 - لقمان حکیم به فرزندش گفته بود: هزاران دوست بگیر ولی حتی یک دشمن هم نگیر!
- ۲۵- «كان في شارعنا خباز نشيط يجعل نظارته على عينيه و يعمل بجد كل يوم من الصباح إلى المساء!»:

- در خیابان ما، نانوا۱ فعالی بود که هر روز عینکش را روی چشم‌هایش می‌گذارد و از صبح تا عصر کار می‌کند!
- در خیابان ما، نانوا۱ با نشاط بود که عینکش را روی چشم‌هایش می‌گذاشت و هر روز با جدیت از صبح تا عصر کار می‌کرد!
- در کوچه ما، نانوا۱ فعالی بود که عینک خود را به چشم می‌زد و با جدیت هر روز، از صبحگاه تا شامگاه کار می‌کرد!
- در خیابان ما، نانوا۱ فعالی عینکش را روی چشمش می‌گذاشت و با تلاش و پشتکار، هر روز از صبح تا غروب کار می‌کرد!



۲۶- «إِنَّ الْعَقْلَ السَّلِيمَ مُنْقَذُكَ مِنَ الْوَقُوعِ فِي الْأَخْطَاءِ!»:

- (۱) همانا عقل سالم نجات‌دهنده تو از افتادن در اشتباهات است!
 (۲) همانا عقل سالم تو را از افتادن در اشتباهات نجات می‌دهد!
 (۳) قطعاً عقل سالم مانع تو از ارتکاب اشتباهات می‌شود!
 (۴) عقل سلیم نجات‌دهنده تو از واقع شدن در اشتباه است!

۲۷- «دوست احمق می‌خواهد به تو سود برساند ولی به تو ضرر می‌رساند.»:

- (۱) الأصدقاء الحمق يُريدون أن يَنْفَعَكُم ولكن يَضُرُّكُم!
 (۲) الصديق الأحمق يُريدُ أن يَنْفَعَكَ ولكن يَضُرُّكَ!
 (۳) الصديق الأحمق أراد أن يَنْفَعَكَ ولكن يَضُرُّكَ!
 (۴) صديق الأحمق يُريدُ أن يَنْفَعَنَا ولكن يَضُرُّنَا!

۲۸- عَيِّنِ الْجُمْلَةَ الصَّحِيحَةَ حَسَبَ الْحَقِيقَةِ وَالْوَقَاعِ:

- (۱) الرِّزْقُ: يَنْقُرُ جَذُوعَ الْأَشْجَارِ عَشْرَ مَرَّاتٍ فِي الثَّانِيَةِ.
 (۲) الكَأْسُ: إِنَاءٌ يُؤْكَلُ فِيهِ الْعَسَلُ فَقَطْ.
 (۳) العُشْنُ: مَكَانٌ لِعَيْشِ الطَّيُورِ.
 (۴) الهَجْرُ: قَرَابَةُ الْأَصْدِقَاءِ وَالْمُحِبِّينِ.

۲۹- عَيِّنِ الْخَطَأَ فِي الْمْتَرَادِفَتَيْنِ وَالْمْتَضَادَّتَيْنِ:

- (۱) شاءَ = أرادَ
 (۲) يدنو = يَقْرُبُ
 (۳) الوُدَّ = العداوة
 (۴) العادي = العدو

۳۰- عَيِّنِ الْخَطَأَ عَنِ تَوْضِيحَاتِ الْمَفْرَدَاتِ:

- (۱) العجين: نَصَعُ مِنْهُ الْخَبِزُ.
 (۲) العشيّة: بداية ظلام الليل.
 (۳) الرّفات: تركُ الصّدِيقِ أَوْ الْمُحِبِّ.
 (۴) المظلة: أداة لحفظ الإنسان عند نزول المطر أو التلج أو الحرّ.

■ اِقْرَأِ النَّصَّ التَّالِيَّ ثُمَّ أَجِبْ عَنِ الْأَسْئَلَةِ التَّالِيَةِ بِمَا يَنْسَبُ لِلنَّصِّ: (۳۱ - ۳۵)

«الشمس أقرب نجم إلى الأرض و هي صغيرة جداً بالنسبة إلى النجوم الأخرى، لكنّها كبيرة جداً بالنسبة إلى الأرض و هي على بعد مائة و خمسين مليون كيلومتر منّا و بالرغم من هذا البعد فإنّ ضوءها يصل إلينا خلال ثمانى دقائق فقط. و هناك عدد كبير من الأجرام السماوية حول الشمس يُعرف كلّها بالمنظومة الشمسية.»

۳۱- بعد كم دقيقة يصل ضوء الشمس إلينا؟ «بعد دقائق.»

- (۱) ۸۰ (۲) ۸ (۳) ۹ (۴) ۹۰

۳۲- ما هي المنظومة الشمسية؟

- (۱) الأجرام السماوية حول الشمس تُسمى بالمنظومة الشمسية.
 (۲) المنظومة الشمسية هي القمر و الأرض فقط.
 (۳) إنّما الشمس و الأرض و القمر تُسمى بالمنظومة الشمسية.
 (۴) المنظومة الشمسية هي أقرب النجوم إلى الأرض.

۳۳- «تكون الشمس بعيدة منّا بمسافة..... كيلومتر.» عَيِّنِ الْمُنَاسِبَ لِلْفَرَاغِ:

- (۱) ۱۵۰۰۰.۰۰۰ (۲) ۱۵۰۰۰ (۳) ۱۵۰.۰۰۰.۰۰۰ (۴) ۱۰۵۰۰۰.۰۰۰

۳۴- عَيِّنِ الصَّحِيحَ حَسَبَ النَّصِّ:

- (۱) الشمس أقرب نجم إلى الأرض.
 (۲) الشمس أصغر من الأرض جداً.
 (۳) الشمس كبيرة بالنسبة إلى كل النجوم الأخرى.
 (۴) الأرض أكبر من كل النجوم الأخرى في المنظومة الشمسية.

٣٥- عین الخطأ حول الكلمات المعيّنة في النص:

(١) أقرب: اسم - مفرد - مذکر - اسم التفضيل - معرب / خبر و مرفوع

(٢) يُعرَفُ: فعل مضارع - مزيد ثلاثي من باب إفعال - بزيادة حرف واحد - معلوم / فعل و فاعله «كلّ»

(٣) الأخرى: اسم - مفرد - اسم التفضيل للمؤنث - معرب / صفة للموصوف «النجوم»

(٤) الشمسيّة: اسم - مفرد مؤنث - معرب / صفة و مجرورة بالتبعية للموصوف (المنظومة)

٣٦- عین اسم المبالغة يختلف عن الباقي:

(١) تستفيد أُمى من الفتاحة كثيراً في مطبخ بيتنا.

(٢) يجمع الفلاحون أثمار الأشجار في الحديقة.

(٣) رأيتُ الخباز الذي يعمل في الشارع السادس.

(٤) طيارو الجيش الإيراني يُدافعون عن بلدنا في الحرب.

٣٧- عین الصحيح في باب الفعل في العبارة التالية:

«أولئك الطالباتُ تخرُجنَ من المدرسة في السنة الماضية.»

(١) تَعَلُّ (٢) تَفْعِيل (٣) إِفْتِعَال (٤) تَفَاعُل

٣٨- عین العبارة التي ليس فيها اسم الفاعل:

(١) قرأتُ كتاباً مفيداً مطالبه في موضوعاتٍ تُسهّل مشاكل الطلاب.

(٢) المزارعون في القرية جمعوا المحاصيل بمساعدة أبنائهم.

(٣) جاهد الرسول (ص) و أصحابه الكفار و المنافقين و ينصر الله الإسلام على الكفر.

(٤) جعل الله أنوار رحمته في العالم الذي تعيش فيه مخلوقاته.

٣٩- عین العبارة التي جاء فيها اسم المفعول من المزيد الثلاثي:

(١) كانت مُشاهدة البحر رائعة فجلست جنب شاطئ البحر.

(٢) «هذا ما وعد الرحمن و صدق المرسلون»

(٣) العمال المجدون مشغولون بالعمل في المصنع.

(٤) أنشد الإيرانيون أبياتاً ممزوجة بالعربية و الفارسية.

٤٠- عین اسم المبالغة مختلفاً في الدلالة:

(١) والدُ زميلي من أشهر الرسّامين في محافظتنا!

(٢) أبي و أخي يعملان معاً في مصنع النظارات الشمسيّة!

(٣) اشتريتُ سيارتي السنّة الماضية بقيمة مناسبة!

(٤) قد صنعتُ سجادةً طيبةً تناسب كبار السن!



دین و زندگی [۲]

تفکر و اندیشه

مسئولیت‌های پیامبر (ص)، پیشوای اسوه، امامت، کداوم

(رسالت

مفصله ۵۴ تا ۶۲

وقت پیشنهادی: ۱۵ دقیقه

هدف‌گذاری قبل از شروع هر درس در دفترچه سؤال

لطفاً قبل از شروع پاسخ‌گویی به سؤال‌های درس **دین و زندگی (۲)**، هدف‌گذاری چند از ۱۰ خود را بنویسید:
از هر ۱۰ سؤال به چند سؤال می‌توانید پاسخ صحیح بدهید؟
عملکرد شما در آزمون قبل چند از ۱۰ بوده است؟
هدف‌گذاری شما برای آزمون امروز چیست؟

چند از ۱۰ آزمون قبل	هدف‌گذاری چند از ۱۰ برای آزمون امروز

۴۱- درخواست حضرت موسی (ع) از خداوند متعال اعطای چه مقاماتی به هارون بود و ظرف زمانی این درخواست کدام است؟

(۱) مشاور و وصی - زمانی که موسی (ع) به مقام نبوت مبعوث شد.

(۲) پشتیبان و شریک در امر هدایت - زمانی که موسی (ع) به مقام نبوت مبعوث شد.

(۳) مشاور و وصی - زمانی که خداوند موسی (ع) را مأمور مبارزه با فرعون کرد.

(۴) پشتیبان و شریک در امر هدایت - زمانی که خداوند موسی (ع) را مأمور مبارزه با فرعون کرد.

۴۲- مبنای دستور خداوند در آیه شریفه «أطيعوا الله و أطيعوا الرسول...» چیست و از این جهت با کدام عبارت شریفه در ارتباط است؟

(۱) اجرای احکام و فرامین الهی - «ألم تر إلى الذين يزعمون أنهم آمنوا...»

(۲) ولایت حقیقی خداوند بر انسان‌ها - «ألم تر إلى الذين يزعمون أنهم آمنوا...»

(۳) اجرای احکام و فرامین الهی - «يا أيها الرسول بلغ ما أنزل إليك...»

(۴) ولایت حقیقی خداوند بر انسان‌ها - «يا أيها الرسول بلغ ما أنزل إليك...»

۴۳- به ترتیب، مطابق با فرمایشات پیامبر، خروج از دایره اسلام و ایمان نتیجه چه کاری است؟

(۱) شنیدن یاری دادخواهی مظلوم و عدم واکنش نسبت به آن - خوابیدن با شکم سیر و عدم توجه به همسایه گرسنه

(۲) گذران روز و عدم اهتمام برای رسیدگی به کار مسلمانان - شنیدن یاری دادخواه مظلوم و عدم واکنش نسبت به آن

(۳) خوابیدن با شکم سیر و عدم توجه به همسایه گرسنه - شنیدن یاری دادخواه مظلوم و عدم واکنش نسبت به آن

(۴) شنیدن یاری دادخواهی مظلوم و عدم واکنش به آن - گذران روز و عدم اهتمام برای رسیدگی به کار مسلمانان

۴۴- مطابق با حدیث شریف ثقلین و ضرب الاجل جدایی‌ناپذیری قرآن و عترت در کدام عبارت شریفه آورده شده است و ثمره استمساك به آن دو چیست؟

(۱) «بَرِدَا عَلَيَّ الْحَوْضُ» - «لَنْ تَضَلَّوْا»

(۲) «بَرِدَا عَلَيَّ الْحَوْضُ» - «تَارَكْتُ فَيْكُم»

(۳) «لَنْ تَضَلَّوْا» - «لَنْ تَضَلَّوْا»

(۴) «لَنْ تَضَلَّوْا» - «لَنْ تَضَلَّوْا»

۴۵- به ترتیب، اگر به دنبال بیان والاترین جایگاه پیامبر (ص) و به دنبال جایگاه ایشان برای فهم عمیق آیات الهی باشیم، به کدام یک از مسئولیت‌های پیامبر

(ص) اشاره کرده‌ایم؟

(۱) ولایت ظاهری - دریافت و ابلاغ وحی

(۲) ولایت معنوی - دریافت و ابلاغ وحی

(۳) ولایت ظاهری - مرجعیت دینی

(۴) ولایت معنوی - مرجعیت دینی

۴۶- با توجه به آیات قرآن کریم، نتیجه مراجعه به طاغوت برای داوری کدام است و هدف ارسال رسولان با دلایل روشن، کتاب و میزان چیست؟

(۱) «ان يكفروا به» - «لن تضلوا ابدأ»

(۲) «ان يكفروا به» - «ليقوم الناس بالقسط»

(۳) «ان يضلهم» - «ليقوم الناس بالقسط»

(۴) «ان يضلهم» - «لن تضلوا ابدأ»

۴۷- مطابق آیات قرآن، رسول خدا برای چه کسانی اسوه‌ای نیکو است و از منظر رسول خدا یکی از علل سقوط ملل پیشین چیست؟

(۱) «الذين آمنوا الذين يقيمون الصلاة و يؤتون الزكاة» - ایمان نیاوردن به پیامبران پیشین

(۲) «لمن كان يرجوا الله و اليوم الآخر و ذكر الله كثيراً» - تبعیض در اجرای عدالت

(۳) «الذين آمنوا الذين يقيمون الصلاة و يؤتون الزكاة» - تبعیض در اجرای عدالت

(۴) «لمن كان يرجوا الله و اليوم الآخر و ذكر الله كثيراً» - ایمان نیاوردن به پیامبران پیشین



۴۸- کدام مورد از عناوین مطرح شده با عبارت‌های مربوط به خود تناسب دارند؟

الف) تبریک گفتن مردم ← آیه ولایت

ب) تکبیر گفتن مردم ← حدیث غدیر

ج) بجا آوردن ستایش و سپاس خداوند توسط پیامبر ← آیه ولایت

د) اعلان یاری و یاور بودن ← آیه انذار

(۱) الف، ب (۲) ب، ج (۳) ج، د (۴) الف، د

۴۹- اجرای برنامه‌های حقیقی برای خنثی کردن نقشه‌های تفرقه‌افکن دشمن، سبب چیست و چه ثمره‌ای دارد؟

(۱) تقویت وحدت میان مسلمانان و جامعه جهانی - نزدیکی دل مسلمانان به یکدیگر

(۲) تقویت وحدت میان مسلمانان و جامعه جهانی - ارتقاء سطح اعتقادات

(۳) استفاده از امکانات بی‌نظیر سرزمین‌های اسلامی - نزدیکی دل مسلمانان به یکدیگر

(۴) استفاده از امکانات بی‌نظیر سرزمین‌های اسلامی - ارتقای سطح اعتقادات

۵۰- در حدیث شریف غدیر، شیعیان، برای معنا و مفهوم «مولی» به عنوان ولی و سرپرست چه استدلالی دارند؟

(۱) بیان مؤخر عبارت «من اولی الناس بالمؤمنین من انفسهم» (۲) بیان مقدم عبارت «من اولی الناس بالمؤمنین من انفسهم»

(۳) بیان مؤخر عبارت «اتما ولیکم الله و رسوله و الذین آمنوا» (۴) بیان مقدم عبارت «اتما ولیکم الله و رسوله و الذین آمنوا»

۵۱- به ترتیب، هر یک از عبارات زیر مرتبط با کدام ویژگی‌های رسول اکرم است؟

الف) همراهی کردن با مردم در صحبت از آخرت

ب) «لعلک باخع نفسک ...»

(۱) ایجاد اخوت اسلامی - مبارزه با فقر و محرومیت (۲) سخت‌کوشی و دلسوزی در هدایت مردم - محبت و مدارا با مردم

(۳) محبت و مدارا با مردم - سخت‌کوشی و دلسوزی در هدایت مردم (۴) محبت و مدارا با مردم - مبارزه با فقر و محرومیت

۵۲- قرآن کریم قبل از هشدار در آیه «الم تر الی الذین آمنوا یزعمون أنهم آمنوا بما انزل الیک و ما انزل من قبلک یریدون ان یتحاکموا الی الطاغوت...» مردم

را به چه چیزی فرمان داده است؟

(۱) «لقد ارسلنا رسلنا بالبینات و انزلنا معهم الکتاب و المیزان لیقوم الناس بالقسط»

(۲) «یا ایها الرسول بلغ ما انزل الیک من ربک و ان لم تفعل فما بلغت رسالته ...»

(۳) «و انذر عشیرتک الاقربین»

(۴) «یا ایها الذین آمنوا اطیعوا الله و اطیعوا الرسول و اولی الامر منکم ...»

۵۳- اتمام وظیفه رسالت پیامبر مشروط به تحقق کدام حدیث است؟

(۱) جابر (۲) منزلت (۳) تقلین (۴) غدیر

۵۴- موضوع بیان شده در هر یک از مفاهیم، آیات و روایات زیر در کدام گزینه آورده شده است؟

الف) مرتبه برتر و بالاتر از ولایت ظاهری

ب) «لقد ارسلنا رسلنا بالبینات ...»

پ) «بنی الاسلام علی خمس ...»

(۱) مرجعیت دینی - ضرورت پذیرش ولایت الهی و نفی حاکمیت طاغوت - اهمیت ولایت نسبت به دیگر پایه‌های اسلام

(۲) ولایت معنوی - ضرورت پذیرش ولایت الهی و نفی حاکمیت طاغوت - اجرای قوانین الهی با تشکیل حکومت اسلامی

(۳) ولایت معنوی - ضرورت اجرای احکام اجتماعی اسلام - اجرای قوانین الهی با تشکیل حکومت اسلامی

(۴) مرجعیت دینی - ضرورت اجرای احکام اجتماعی اسلام - اهمیت ولایت نسبت به دیگر پایه‌های اسلام



۵۵- مطابق سخن امام خمینی (ره)، عاملی که سبب می‌شود مسلمانان جهان دست از هواهای نفسانی بردارند، کدام است و ایشان تکیه‌گاه آنان را در این امر چه می‌دانند؟

- (۱) ایمان به حقیقت اسلام - فرهنگ اسلامی
 (۲) ایمان به حقیقت اسلام - پرچم توحید
 (۳) برخورداری از همه چیز - فرهنگ اسلامی
 (۴) برخورداری از همه چیز - پرچم توحید

۵۶- نماد معرفی هر یک از موارد زیر به ترتیب، کدام است؟

الف) حدیث غدیر

ب) آیه تطهیر

پ) آیه ولایت

- (۱) ۱۸ ذی‌الحجه - منزل ام‌سلمه - در حال نماز
 (۲) ۱۸ ذی‌الحجه - در حال نماز - منزل ام‌سلمه
 (۳) سال دهم هجری - ۱۸ ذی‌الحجه - در حال نماز
 (۴) سال دهم هجری - در حال نماز - منزل ام‌سلمه

۵۷- توصیه به «مثله نکردن کفار در جنگ» مربوط به کدام یک از ابعاد رهبری رسول خدا است؟

- (۱) تلاش برای برقراری عدالت
 (۲) محبت و مدارا با مردم
 (۳) سخت‌کوشی و دلسوزی در هدایت مردم
 (۴) ایجاد اخوت اسلامی

۵۸- کدام عبارت قرآنی، گرمی‌بخش وجود نازنین رسول خدا (ص) در اتمام مأموریت و رسالت خویش می‌باشد و ایشان با کدام کلام خود اذعان مردم به

ولایت الهی و نبوی را طلب کردند؟

- (۱) «و الله یعصمک من الناس» - «من کنت مولاه فهذا علیّ مولى»
 (۲) «بَلِّغْ مَا أُنزِلَ إِلَيْكَ مِنْ رَبِّكَ» - «من کنت مولاه فهذا علیّ مولى»
 (۳) «و الله یعصمک من الناس» - «مَنْ أَوْلَى النَّاسِ بِالْمُؤْمِنِينَ مِنْ أَنْفُسِهِمْ»
 (۴) «بَلِّغْ مَا أُنزِلَ إِلَيْكَ مِنْ رَبِّكَ» - «مَنْ أَوْلَى النَّاسِ بِالْمُؤْمِنِينَ مِنْ أَنْفُسِهِمْ»

۵۹- انفصال‌ناپذیر بودن دو میراث‌گران‌بهای نبوی، در چه شرایطی معرفی شده است و تنها چه کسی می‌تواند فرد شایسته‌امامت را معرفی کند؟

- (۱) بارها، در خطاب به حضرت علی (ع) - خداوند
 (۲) بارها، در خطاب به حضرت علی (ع) - پیامبر
 (۳) مکرر، از جمله در روزهای آخر عمر پیامبر - خداوند
 (۴) مکرر، از جمله در روزهای آخر عمر پیامبر - پیامبر

۶۰- پاسخ کدام پرسش را می‌توان با تفکر در آیه «اللّٰهُ أَعْلَمُ حَيْثُ يَجْعَلُ رِسَالَتَهُ» یافت؟

- (۱) آیا یک مانع بیرونی مانند فرشته، پیامبران را از گناه و خطا حفظ می‌کند؟
 (۲) اگر پیامبر در دریافت وحی و رساندن آن به مردم معصوم نباشد، چه خواهد شد؟
 (۳) ولایت معنوی پیامبر اکرم (ص) از کجا سرچشمه گرفته و چگونه انجام می‌پذیرد؟
 (۴) چه کسی تشخیص می‌دهد که کدام فرد توانایی مقاومت در مقابل وسوسه‌گناه را دارد؟

ریاضی و آمار [۲]
تابع
(توابع ثابت، چند ضابطه‌ای و همانی تا پایان تابع)
چند ضابطه‌ای

صفحه ۲۲ تا ۲۹

وقت پیشنهادی: ۲۰ دقیقه
هدف‌گذاری قبل از شروع هر درس در دفترچه سؤال

لطفاً قبل از شروع پاسخ‌گویی به سؤال‌های درس **ریاضی و آمار (۲)**، هدف‌گذاری چند از ۱۰ خود را بنویسید:
 از هر ۱۰ سؤال به چند سؤال می‌توانید پاسخ صحیح بدهید؟
 عملکرد شما در آزمون قبل چند از ۱۰ بوده است؟
 هدف‌گذاری شما برای آزمون امروز چیست؟

چند از ۱۰ آزمون قبل	هدف‌گذاری چند از ۱۰ برای آزمون امروز

 ۸۱- کدام گزینه، توصیفی از یک تابع نیست؟

(۱) رابطه‌ای که به هر عدد طبیعی، مقسوم‌علیه‌هایش را نسبت می‌دهد.

(۲) رابطه‌ای که به هر عدد حقیقی مثبت، معکوس آن را نسبت می‌دهد.

(۳) رابطه‌ای که به شعاع هر دایره، مساحت آن دایره را نسبت می‌دهد.

(۴) رابطه‌ای که به هر فرد، نام زادگاهش را نسبت می‌دهد.

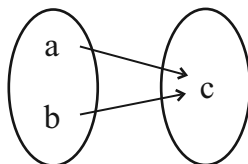
 ۸۲- اگر رابطه $\{(a, 7), (1, 2a + b), (a, 2a - b), (1, 1)\}$ تابع باشد، کدام رابطه زیر تابع است؟

 (۲) $\{(6, b), (5, 2), (a - b, 3)\}$

 (۱) $\{(a + 1, 5), (ab, 1), (-b, 6)\}$

 (۴) $\{(2a + 1, 4), (2 - b, a), (\frac{b}{a}, 3)\}$

 (۳) $\{(a^2 + 1, 3), (b^2 - 2, 1), (ab + 1, 4)\}$

 ۸۳- اگر نمایش پیکانی تابع $f = \{(2x^2 - 6, x^2), (4x, x + 6)\}$ مطابق شکل زیر باشد، کدام گزینه از اعضای دامنه این تابع است؟ $(a \neq b)$


۴ (۲)

۱۲ (۱)

۲ (۴)

۸ (۳)

۸۴- کدام ضابطه مربوط به یک تابع ثابت است؟

$$\begin{cases} f: \mathbb{N} \rightarrow \mathbb{R} \\ f(x) = \sqrt{x} \end{cases} \quad (۲)$$

$$\begin{cases} f: \mathbb{R} \rightarrow \mathbb{R} \\ f(x) = x \end{cases} \quad (۱)$$

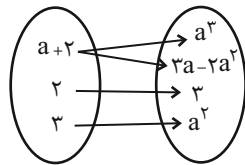
$$\begin{cases} f: \mathbb{R} \rightarrow \mathbb{R} \\ f(x) = \frac{x}{x^2 + 1} \end{cases} \quad (۴)$$

$$\begin{cases} f: \mathbb{R} \rightarrow \mathbb{R} \\ f(x) = 5 \end{cases} \quad (۳)$$

۸۵- به ازای چند مقدار از a ، رابطه $f = \{(2, a^2 - 2a), (1, 2), (\frac{1}{2}(a-1)^2, -1), (2, 1)\}$ بیانگر یک تابع است؟

- (۱) هیچ مقدار (۲) ۱ (۳) ۲ (۴) بیشمار

۸۶- به ازای چند مقدار برای a ، نمایش پیکانی زیر مربوط به یک تابع است؟



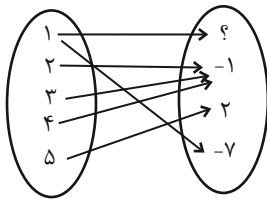
(۱) هیچ مقدار

(۲) ۱

(۳) ۲

(۴) ۳

۸۷- در رابطه زیر که با نمودار پیکانی نمایش داده شده به جای ؟ کدام مقدار قرار گیرد تا نمایش یک تابع باشد؟



(۱) -۲

(۲) -۷

(۳) ۲

(۴) ۳

۸۸- اگر زوج مرتب‌های $(0, x + \frac{y}{2})$ و $(x^2 + y - 5, 3)$ برابر باشند، $x + y$ کدام است؟

- (۱) ۵ (۲) ۴ (۳) ۷ (۴) ۸

۸۹- اگر رابطه $R = \{(x - y, 6 - 2y), (\Delta - x, x + y)\}$ تک عضوی باشد، کدام گزینه همواره صحیح است؟

$$\frac{x}{y} = \frac{1}{2} \quad (۴) \quad \frac{x}{y} = 2 \quad (۳) \quad \frac{x}{y} = \frac{1}{3} \quad (۲) \quad \frac{x}{y} = 3 \quad (۱)$$

۹۰- اگر $g(x)$ یک تابع ثابت با دامنه \mathbb{R} باشد، در این صورت حاصل $\frac{g(-20)}{g(20)}$ چقدر است؟ $(g(20) \neq 0)$

- (۱) -۱ (۲) ۱ (۳) $\frac{1}{20}$ (۴) ۲۰

۹۱- اگر $f(x) = x^2 - 1$ و $g(x)$ تابع ثابت با دامنه \mathbb{R} باشد که از نقطه $(1, f(2))$ عبور می‌کند، حاصل عبارت $f(0) - g(0)$ کدام است؟

- (۱) -۳ (۲) ۳ (۳) -۴ (۴) ۴

۹۲- اگر $f = \{(2, 4), (3, m^2), (m, m^4 - 12)\}$ یک تابع با برد تک عضوی باشد، آن‌گاه m چند مقدار متمایز دارد؟

- (۱) صفر (۲) ۱ (۳) ۲ (۴) ۳

۹۳- اگر تابع $f(x) = (a-1)x^2 + bx + 7$ یک تابع ثابت باشد، در این صورت حاصل $a^2 - b$ چقدر است؟

- (۱) ۲ (۲) ۱ (۳) صفر (۴) ۴

$$f(x) = \begin{cases} 3x^3 + 1, & x < -1 \\ x^2, & -1 \leq x \leq 2 \\ x, & x > 2 \end{cases}$$

۹۴- در تابع مقدار $f(\sqrt[3]{-4}) + f(5) - f(\sqrt{2})$ کدام است؟

- (۱) -۱۸ (۲) -۴ (۳) -۹ (۴) -۸

$$f(x) = \begin{cases} 2x + a, & x \geq 0 \\ 6, & x < 0 \end{cases}$$

۹۵- اگر رابطه $f(x)$ یک تابع باشد، مقدار a کدام است؟

- (۱) ۴ (۲) ۶ (۳) ۲ (۴) ۸

$$f(x) = \begin{cases} (x-1)(x+1), & x \geq 0 \\ -3, & x < 0 \end{cases}$$

۹۶- نمودار تابع $f(x)$ کدام خط زیر را در هیچ نقطه‌ای قطع نمی‌کند؟

- (۱) $y = -2$ (۲) $y = -3$ (۳) $y = -1$ (۴) $y = 0$

$$f(x) = \begin{cases} x^2 + 2x + a, & x \geq 3 \\ 2x - a, & x < 3 \end{cases}$$

۹۷- اگر رابطه $f(x)$ مربوط به یک تابع باشد، مقدار a کدام است؟

- (۱) ۳ (۲) ۴ (۳) -۶ (۴) -۲

$$f(x) = \begin{cases} ax^2 - 2b, & x \leq -1 \\ 2ax + 2b, & x > -1 \end{cases}$$

۹۸- تابع با ضابطه $f(x)$ مفروض است، اگر نمودار تابع محور عرض‌ها را در نقطه‌ای به عرض $-\frac{3}{2}$ قطع کند و

$$f\left(-\frac{1}{2}\right) = -1$$

باشد، مقدار $a + b$ کدام است؟

- (۱) $-\frac{1}{4}$ (۲) $\frac{1}{2}$ (۳) -۱ (۴) صفر

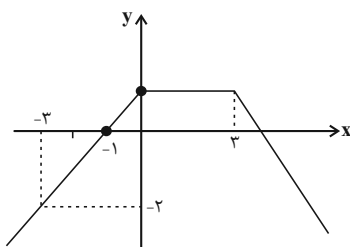
$$f(x) = \begin{cases} x^2 - 1, & x < 0 \\ -2, & 0 \leq x \leq 1 \\ x + 1, & x > 1 \end{cases}$$

۹۹- برد تابع $f(x)$ کدام است؟

- (۱) $(-1, +\infty)$ (۲) $(-2, +\infty)$

- (۳) $[-1, +\infty) \cup \{-2\}$ (۴) $(-1, +\infty) \cup \{-2\}$

۱۰۰- نمودار تابع چند ضابطه‌ای $f(x)$ به صورت زیر است. اگر $2f(2) + f(5) = -1$ باشد، حاصل $f(-4) - f(4)$ کدام است؟



- (۱) -۲

- (۲) ۲

- (۳) ۴

- (۴) -۴



علوم و فنون ادبی [۲]

سبک‌شناسی قرن‌های هفتم، هشتم و نهم (سبک

عراقی) / پایه‌های آوایی همسان (۱)

صفحه ۳۶ تا ۵۰

وقت پیشنهادی: ۱۰ دقیقه

هدف‌گذاری قبل از شروع هر درس در دفترچه سؤال

لطفاً قبل از شروع پاسخ‌گویی به سؤال‌های درس **علوم و فنون ادبی (۲)**، هدف‌گذاری چند از ۱۰ خود را بنویسید:
از هر ۱۰ سؤال به چند سؤال می‌توانید پاسخ صحیح بدهید؟
عملکرد شما در آزمون قبل چند از ۱۰ بوده است؟
هدف‌گذاری شما برای آزمون امروز چیست؟

چند از ۱۰ آزمون قبل	هدف‌گذاری چند از ۱۰ برای آزمون امروز

۱۰۱- به چند سؤال پیرامون نثر سبک عراقی، پاسخ درست داده شده است؟

الف) تاریخ‌نویسی در این دوره به چه اسلوبی رواج می‌یابد؟ اسلوب پیچیده

ب) ملاحسین واعظ کاشفی کدام اثر را به انشای دوره خود بازگرداند و آن را انوار سَهیلی نامید؟ کلیله و دمنه

پ) قدیمی‌ترین تاریخ نوشته‌شده دربارهٔ تیمور چه کتابی است؟ ظفرنامهٔ شامی

ت) سلطان حسین بایقرا و امیرعلی شیر نوایی در کدام منطقه ترکی‌گویی و ترکی‌نویسی را تشویق می‌کردند؟ حوزهٔ ادبی هرات

ث) به چه دلیل در این دوران، تحقیق و تتبع در بین علما و ادیبان سستی یافت؟ نبودن استادان بزرگ و از بین رفتن مراکز علمی

(۱) چهار (۲) سه (۳) دو (۴) یک

۱۰۲- کدام گزینه، از نظر ویژگی‌های زبانی نمی‌تواند مربوط به سبک عراقی باشد؟

(۱) تا کی از نادیدند ما دیده‌ها پر خون کنیم/ تا کی از هجران او ما دست‌ها بر سر زنیم

(۲) هر که او معشوق دارد گو چو من عیار دار/ خوش لب و شیرین‌زبان خوش‌عیش و خوش‌گفتار دار

(۳) عاقبت‌خواهی نظر در منظر خوبان مکن / ور کنی بدرود کن خواب و قرار خویش را

(۴) چون بر تو همی تیز کند چنگ پس او را / جوینده چرایی تو به دندان و به چنگال؟

۱۰۳- در همهٔ ابیات زیر به‌جز بیت ... ویژگی‌های فکری سبک عراقی وجود دارد.

(۱) گناه اگر چه نبود اختیار ما حافظ / تو در طریق ادب باش گو گناه من است

(۲) دیدن روی تو را چشم جهان‌بین باید / وین کجا مرتبهٔ چشم جهان‌بین من است

(۳) دل در این بود که ناگاه بدیدم رخ دوست / باز دیوانه شد این عقل نصیحت‌فرمای

(۴) هر که از دور بدو درنگرد خیره شود / گوید این صورت و این طلعت شاهانه نگر

۱۰۴- ویژگی فکری چند بیت از ابیات زیر، در برابر آن درست آمده است؟

الف) من که ره بردم به گنج حُسن بی‌پایان دوست / صد گدای هم‌چو خود را بعد از این قارون کنم (آسمانی بودن معشوق)

ب) به خط احسن تقویم و آخرین تحویل / به آفتاب هویت به چارم اسطرلاب (بازتاب علوم در شعر)

ج) مرا روز ازل کاری به‌جز رندی نفرمودند / هر آن قسمت که آن‌جا رفت از آن افزون نخواهد شد (باور به قضا و قدر)

د) حافظ گمشده را با غمت ای یار عزیز / اتحادی است که در عهد قدیم افتاده است (غم‌گرایی)

ه) دریغ مدت عمرم که بر امید وصال / به سر رسید و نیامد به سر زمان فراق (وصال)

(۱) سه (۲) چهار (۳) دو (۴) یک

۱۰۵- کدام بیت در سبک خراسانی سروده نشده است؟

(۱) میر آن‌جا دل آرایش‌ناک / صحبت پاک نیابد جز پاک

(۲) قضا، گر داد من نستاند از تو / ز سوز دل بسوزانم قضا را

(۳) هر روز مرا عشق نگاری به سرآید / در باز کند ناگه و گستاخ درآید

(۴) این هوای خوش و این دشت دلارام نگر / وین بهاری که بیاراست زمین را یک سر

۱۰۶- وزن کدام گزینه متفاوت است؟

- (۱) خود چو آهو گشتم از مردم فراری تا کنم رام / آهوی چشم تو ای آهوی از مردم فراری
- (۲) هرکه چیزی دوست دارد جان و دل بر وی گمارد / هر که محرابش تو باشی سر ز خلوت برنیارد
- (۳) باغ شد عریان خزان آمد بهاران را چه شد / بانگ مرغی بر نمی‌خیزد هزاران را چه شد
- (۴) باغ می‌خواهم که روزی سرو بالایت ببیند / تا گلت در پا بریزد و ارغوان بر سر بیارد

۱۰۷- ابیات کدام گزینه وزن یکسان دارند؟

- (الف) تا به خاطر بود آن زلف و بناگوش مرا
 - (ب) منم آن بنده مخلص که از آن روز که زادم
 - (ج) سال‌ها با بار پیری خم شدم در جست و جویش
 - (د) ز صورت پرستیدنت می‌هراسم
 - (ه) کوه است جان در معرفت تن برگ کاهی در صفت
 - (و) همه ماه‌اند نه ماهی همه کیخسرو و شاهی
- (۱) ب، د (۲) ج، ه (۳) ب، و (۴) الف، ه

۱۰۸- هر سه بیت کدام گزینه هم‌وزن هستند؟

- (الف) فریاد می‌دارد رقیب از دست مشتاقان او / آواز مطرب در سرا زحمت بود بواب را
 - (ب) چرخ بگردید بسی تا که چنین چرخ زدم / یار بنالید بسی تا که در این غار شدم
 - (ج) مرده بدم زنده شدم گریه بدم خنده شدم / دولت عشق آمد و من دولت پاینده شدم
 - (د) من مرغی پر بسته‌ام، زان در قفس بنشسته‌ام / گر زان که بشکستی قفس بنمودمی پرواز را
 - (ه) چون بخت نیک‌انجام را با ما به کلی صلح شد / بگذار تا جان می‌دهد بدگوی بدفرجام را
- (۱) ب، د، ه (۲) الف، د، ه (۳) ب، ج، د (۴) الف، ج، د

۱۰۹- نشانه‌های هجایی همه ابیات به جز ... «U / -- U / -- U / -- U» است.

- (۱) دریغ آیدت هر دو عالم خریدن / اگر قدر نقدی که داری بدانی
- (۲) بداندیش نادان که مطرود باد / ندانم چه می‌خواهد از طرد من
- (۳) ز من سایه‌ای ماند از مهر رویش / گر آن مه ز خور سایبان برنگیرد
- (۴) جهان فتنه بگرفت و پر مشک شد هم / چو بگذشت بادی به مشکین کمندت

۱۱۰- نشانه هجایی چند واژه نادرست است؟

«دبستان (U--UU) / ماتم‌زده (-U--U) / باد صبا (-UU-) / آسمان‌ها (-U-U) / عید نوروز (-U--U) / انتخاب (U-U-) / می‌پسندی (-U-)»
 آمادگی (U--U-) / استجابت (-U-U-)

- (۱) چهار (۲) سه (۳) دو (۴) پنج



تاریخ [۳]

ظهور اسلام، حرکتی تازه در تاریخ بشر
 تثبیت و گسترش اسلام در دوران خلفای نخستین، امویان
 بر مسند قدرت، جهان اسلام در عصر خلافت عباسی)

صفحه ۴۲ تا ۲۸

وسعت پشمارک: ۱۰ رصیقه

هدف گذاری قبل از شروع هر درس در دفترچه سؤال

لطفاً قبل از شروع پاسخ گویی به سؤال های درس **تاریخ (۲)**، هدف گذاری چند از ۱۰ خود را بنویسید:
 از هر ۱۰ سؤال به چند سؤال می توانید پاسخ صحیح بدهید؟
 عملکرد شما در آزمون قبل چند از ۱۰ بوده است؟
 هدف گذاری شما برای آزمون امروز چیست؟

چند از ۱۰ آزمون قبل	هدف گذاری چند از ۱۰ برای آزمون امروز

۱۱۱- کدام مورد درباره وقایع و اقدامات دوران منصور عباسی نادرست است؟

- (۱) ابن مقفع را که متفکری شجاع و مترجم کتاب هایی از زبان پهلوی به عربی بود، به قتل رساند.
- (۲) ابومسلم خراسانی را با وجود خدمات بزرگی که به عباسیان کرده بود، ناجوانمردانه کشت.
- (۳) در زمان او خلافت عباسیان استوار شد و تمام سرزمین های اسلامی، به استثنای اندلس، تحت فرمان آنان درآمد.
- (۴) یکی از اقدامات مهم وی، بنای شهر بغداد در مکانی نزدیک تیسفون و براساس سنت شهرسازی یونان باستان بود.

۱۱۲- پاسخ پرسش های زیر در کدام گزینه به ترتیب آمده است؟

الف) کدام مورد از اقدامات عمر بن عبدالعزیز نیست؟

ب) پس از کدام امام، امامان شیعه منظومه ای از معارف اسلامی با عنوان «مکتب اهل بیت» به وجود آوردند؟

پ) داعیان عباسی، کانون فعالیت های خود را کدام منطقه قرار دادند؟

ت) برجسته ترین میراث اسلامی اندلس، در کدام عرصه تجلی یافت؟

(۱) ادامه دادن فتوحات - امام سجاد (ع) - بصره - معماری و هنر

(۲) گرفتن جزیه از نومسلمانان - امام سجاد (ع) - خراسان - علم و اندیشه

(۳) بازگرداندن فدک به اهل بیت - امام باقر (ع) - بصره - علم و اندیشه

(۴) منع رسم دشنام گویی و اهانت به علی (ع) - امام باقر (ع) - خراسان - معماری و هنر

۱۱۳- کدام گزینه در مورد روابط سلسله های فاطمیان و عباسیان نادرست است؟

(۱) روابط این دو سلسله مسلمانان همواره خصومت آمیز بود.

(۲) خلفای فاطمی با تسلط بر مناطق حجاز و شام، حکومت عباسیان را به شدت مورد تهدید قرار داده بودند.

(۳) فاطمیان با تبلیغات گسترده ای علیه عباسیان، نسب آنان را جعلی می دانستند و آنان را از نسل علی (ع) و فاطمه (س) نمی دانستند.

(۴) عباسیان می کوشیدند با استفاده از توان سیاسی و نظامی حکومت سلجوقیان و دیگر متحدان خود، با خلافت فاطمی مقابله کنند.

۱۱۴- کدام گزینه از تحولات دوره ضعف و تجزیه خلافت عباسیان نیست؟

(۱) احترام و جایگاه دینی خلفا در میان توده های مردم از بین رفت.

(۲) دامنه قدرت سیاسی و اداری خلفا به عراق و سرانجام شهر بغداد محدود شد.

(۳) رهبران برخی از این قیام های ضدعباسی موفق شدند سلسله های حکومتی مستقلی را تأسیس کنند.

(۴) امیران و سلاطین برخی از سلسله ها، مانند آل بویه و سلجوقیان، بر پایتخت عباسیان تسلط یافتند.

۱۱۵- کدام گزینه از نتایج و پیامدهای فتح مصر در سال ۲۰ ق توسط مسلمانان است و چه کسی فرماندهی سپاه اعراب مسلمان را در حمله به مصر بر عهده داشت؟

(۱) زمینه برای پیشروی مسلمانان در دیگر مناطق آفریقا مهیا شد - عمروعاص

(۲) شام از خطر هجوم رومیان تا حدودی در امان ماند - موسی بن نصیر

(۳) سلطه و نفوذ سیاسی، نظامی امپراتوری روم شرقی در مصر از بین رفت - طارق بن زیاد

(۴) موجب افزایش امید به آزادی مذهبی در زیر سایه حکومت مسلمانان گردید - عمروعاص

۱۱۶- چه عواملی پایه‌های حاکمیت امپراتوری روم شرقی در منطقه شام را سست کرده بود؟

- (۱) نارضایتی مردم شام از پرداخت مالیات‌های سنگین به رومیان و اجازه نداشتن برای کسب مقام‌های عالی
- (۲) عدم حمایت امپراتور روم از آنان در برابر یهودیان
- (۳) اختلافات مذهبی و تفاوت‌های قومی، فرهنگی و زبانی
- (۴) وجود تضاد طبقاتی شدید با مسیحیان

۱۱۷- به ترتیب پاسخ سؤالات زیر در کدام گزینه آمده است؟

- (الف) معاویه در زمان خلافت چه کسی به حکومت شام منصوب شد؟
- (ب) معاویه برای رسیدن به اهداف قدرت‌طلبانه‌ای که در سر داشت، از کدام حربه، استفاده کرد؟
- (ج) فرماندهی سپاهی که امام حسن (ع) برای مقابله با معاویه فرستاد با چه کسی بود؟

- (۱) عمر بن خطاب - خون‌خواهی عثمان - قیس بن سعد بن عبادہ انصاری
- (۲) عثمان بن عفان - وابستگی به قبیله قریش - مغیره بن شعبه
- (۳) عمر بن خطاب - خون‌خواهی عثمان - مغیره بن شعبه
- (۴) عثمان بن عفان - وابستگی به قبیله قریش - قیس بن سعد بن عبادہ انصاری

۱۱۸- همه گزینه‌ها از جمله دلایل گرایش ایرانیان به مخالفان خلافت بنی‌امیه است، به جز ...

- (۱) عرب‌گرایی امویان و تحقیر و تبعیض‌هایی که نسبت به مسلمانان غیرعرب، به‌خصوص ایرانیان روا می‌داشتند.
- (۲) موقعیت اجتماعی پایین‌تر آن‌ها نسبت به اعراب مسلمان و محرومیت از برخی حقوق سیاسی، اجتماعی و اقتصادی
- (۳) آن‌ها اجازه نداشتند که از منصب‌های سیاسی و نظامی و قضایی برخوردار باشند.
- (۴) موروثی شدن خلافت و رواج پیدا کردن تفکر جبرگرایی

۱۱۹- به ترتیب کدام گزینه پاسخ صحیح پرسش‌های زیر می‌باشد؟

- (الف) اولین کسانی که در سقیفه بنی‌ساعده گرد هم آمدند، چه کسانی بودند؟
- (ب) شیوه انتخاب عمر به عنوان خلیفه چگونه بود؟

(پ) عثمان بن عفان کدام فرد را که پیامبر (ص) تبعید کرده بود به مدینه برگرداند؟

- (۱) عمر و ابو عبیده - وصیت‌نامه‌ای مکتوب - مروان بن حکم
- (۲) گروهی از انصار - وصیت‌نامه‌ای مکتوب - حکم بن ابی‌العاص
- (۳) عمر و ابو عبیده - شورایی شش نفره - حکم بن ابی‌العاص
- (۴) گروهی از انصار - شورایی شش نفره - مروان بن حکم

۱۲۰- چرا نحوه توزیع عطایا توسط خلیفه دوم از تجمل‌گرایی بزرگان قریش جلوگیری کرد؟ زیرا ...

- (۱) این خلیفه، معیارهای قومی، قبیله‌ای را در نظر نمی‌گرفت.
- (۲) بر پایه مساوات اسلامی بود.
- (۳) عمر نسبت به کارگزاران خلافت سخت‌گیری می‌کرد.
- (۴) احکام دین مانع از تجمل‌گرایی بود.

جغرافیا [۳]
نواحی طبیعی

(ناهمواری‌ها و اشکال زمین، نواحی زیستی)

صفحه ۳۳۷ تا ۳۴۶

وقت پیشنهادی: ۱۰ دقیقه
هدف‌گذاری قبل از شروع هر درس در دفترچه سؤال

 لطفاً قبل از شروع پاسخ‌گویی به سؤال‌های درس **جغرافیا (۲)**، هدف‌گذاری چند از ۱۰ خود را بنویسید:

از هر ۱۰ سؤال به چند سؤال می‌توانید پاسخ صحیح بدهید؟

عملکرد شما در آزمون قبل چند از ۱۰ بوده است؟

هدف‌گذاری شما برای آزمون امروز چیست؟

چند از ۱۰ آزمون قبل	هدف‌گذاری چند از ۱۰ برای آزمون امروز

۱۲۱- کدام گزینه در مورد دشت‌ها نادرست است؟

(۱) سرزمین‌هایی پست و نسبتاً هموار هستند.

(۲) در میان کوه‌ها یا در کنار سواحل و یا میان فلات‌ها و کف دره‌ها قرار گرفته‌اند.

(۳) بیش از یک چهارم سطح زمین را دشت‌ها پوشانده‌اند.

(۴) جزء نواحی عمده سکونت، زندگی و فعالیت انسان‌ها هستند.

۱۲۲- چند مورد از موارد زیر از ویژگی‌های مربوط به فلات‌ها نیست؟

الف) نسبتاً هموار هستند و کناره‌های آن با شیب تند به نواحی پست متصل می‌شوند.

ب) معمولاً دامنه‌های تند دارند.

پ) مرتفع نیستند.

ت) در کوهستان‌ها محصور هستند.

(۱) یک (۲) دو (۳) چهار (۴) سه

۱۲۳- به ترتیب، کدام نوع آب‌وهوا سرعت و شدت هوازدگی را افزایش می‌دهد و چه نوع سنگ‌هایی در برابر هوازدگی مقاوم‌ترند و تنفس گیاهان چه تغییراتی
را در سنگ‌ها ایجاد می‌کند؟

(۱) سرد و خشک - کلسیتی - شیمیایی

(۲) سرد و خشک - گرانیتی - فیزیکی

(۳) گرم و مرطوب - کلسیتی - فیزیکی

(۴) گرم و مرطوب - گرانیتی - شیمیایی

۱۲۴- «طاق‌های دریایی» و «دماغه ماسه‌ای» به ترتیب جزء کدام دسته از اشکال فرسایش طبیعی در سواحل است و در نقشه‌های توپوگرافی، مماس شدن
منحنی‌های میزان روی نقشه، نشانه چیست؟

(۱) تراکمی - کاوشی - پرتگاه

(۲) کاوشی - تراکمی - پرتگاه

(۳) تراکمی - تراکمی - دره

(۴) کاوشی - کاوشی - دره

۱۲۵- کدام یک از محدودیت‌های نواحی کوهستانی، خانه‌سازی و فعالیت‌های کشاورزی را با مشکل مواجه می‌کند و منظور از زهکشی اراضی چیست؟

(۱) شیب زمین و محدودیت خاک - خارج کردن آب از اراضی

(۲) وجود گسل‌های فعال و لغزش دامنه‌ها - ایجاد انواع حفاظ‌ها در اراضی

(۳) شیب زمین و محدودیت خاک - ایجاد انواع حفاظ‌ها در اراضی

(۴) وجود گسل‌های فعال و لغزش دامنه‌ها - خارج کردن آب از اراضی



۱۲۶- کدام عبارت درباره شکل روبه‌رو درست است؟



- (۱) دره‌های U شکل معمولاً بر اثر فرسایش یخچالی پدید آمده‌اند.
- (۲) دره‌های V شکل معمولاً بر اثر فرسایش یخچالی پدید می‌آیند.
- (۳) دره‌های V شکل معمولاً بر اثر جریان آب رودها و فرسایش آبی شکل می‌گیرند.
- (۴) دره‌های U شکل در طی زمان، به تدریج عمیق‌تر و وسیع‌تر می‌شوند.

۱۲۷- کدام گزینه به ترتیب در ارتباط با عبارت‌های زیر صحیح است؟

الف) بوم‌سازگان همان ... است، مانند ...

ب) پوشش گیاهی ... در میانگین دمای سالانه ۳۰ درجه سانتی‌گراد و میزان بارش سالانه آن ۴۰۰ سانتی‌متر واقع شده است.

- (۱) بیوم - توندرا - جنگل‌های بارانی استوایی
- (۲) بیوم - دریاچه ارومیه - جنگل‌های منطقه معتدله
- (۳) اکوسیستم - توندرا - ساوان
- (۴) اکوسیستم - دریاچه ارومیه - جنگل‌های بارانی استوایی

۱۲۸- کدام گزینه با تصویر همخوانی ندارد؟



- (۱) از اشکال کاوشی بیابان محسوب می‌شود.
- (۲) برجسته‌ترین آن‌ها در غرب لوت ایران یافت می‌شود.
- (۳) طی میلیون‌ها سال، باد شیارهای موازی و U شکل در رسوبات آن ایجاد می‌کند.
- (۴) سطوح پر از قلوه‌سنگ که سنگ‌فرش بیابانی را شکل می‌دهد.

۱۲۹- به ترتیب، «تلماسه»، «چاله‌های بادی»، «رگ» و «گرزدیو» از کدام نوع فرسایش بادی هستند؟

- (۱) تراکمی - کاوشی - تراکمی - کاوشی
- (۲) تراکمی - تراکمی - کاوشی - کاوشی
- (۳) کاوشی - تراکمی - تراکمی - تراکمی
- (۴) کاوشی - تراکمی - تراکمی - تراکمی

۱۳۰- کدام گزینه به ترتیب صحیح یا غلط بودن عبارت‌های زیر را به درستی بیان می‌کند؟

الف) به‌طور کلی سواحل را می‌توان به دو نوع سواحل پست و ماسه‌ای و سواحل شنی تقسیم کرد.

ب) علاوه بر امواج، انحلال سنگ‌های رسوبی سواحل در آب دریا و نفوذ آب به شکاف‌ها و درزهای این نوع سنگ‌ها موجب فرسایش می‌شوند.

ج) مناطق ساحلی گاهی تحت تأثیر امواج دریا، جزر و مد و باد قرار می‌گیرند.

د) برخانه‌ها تپه‌های ماسه‌ای هلالی شکل و منفردی هستند که دو زائده یا بازو برخلاف جهت باد دارند.

- (۱) ص - ص - غ - غ
- (۲) غ - غ - غ - ص
- (۳) ص - غ - ص - غ
- (۴) غ - غ - غ - غ



جامعه‌شناسی [۳]

فرهنگ معاصر غرب و نظام نوین جهانی

(باورها و ارزش‌های بنیادین فرهنگ غرب، پگهنگی

تکوین فرهنگ معاصر غرب، جامعه جهانی)

صفحه ۳۳۷ تا ۳۳۶

وقت پیشنهادی: ۱۰ دقیقه

هدف‌گذاری قبل از شروع هر درس در دفترچه سؤال

لطفاً قبل از شروع پاسخ‌گویی به سؤال‌های درس **جامعه‌شناسی (۲)**، هدف‌گذاری چند از ۱۰ خود را بنویسید:

از هر ۱۰ سؤال به چند سؤال می‌توانید پاسخ صحیح بدهید؟

عملکرد شما در آزمون قبل چند از ۱۰ بوده است؟

هدف‌گذاری شما برای آزمون امروز چیست؟

چند از ۱۰ آزمون قبل	هدف‌گذاری چند از ۱۰ برای آزمون امروز

۱۳۱- مسلمانان آسیای جنوب شرقی از چه طریقی با فرهنگ اسلامی آشنا شدند و نشر و گسترش اسلام متکی بر چه چیزی بود؟

(۱) تجارت - قوت و قدرت فرهنگی

(۲) کشورگشایی - قدرت سیاسی و نظامی

(۳) کشورگشایی - قوت و قدرت فرهنگی

(۴) تجارت - قدرت سیاسی و نظامی

۱۳۲- کدام گزینه در بحران معرفت‌شناختی از انسان سلب می‌شود؟

(۱) امکان تشخیص مسائل معنوی و جداسازی آن از مسائل دنیوی

(۲) امکان تشخیص ارزش و تقدس الهی و هستی‌شناسی قدسی

(۳) امکان تشخیص درست یا غلط بودن اندیشه‌ها و خوب یا بد بودن هنجارها

(۴) امکان تشخیص واقعیت‌های موجود در جهان و عدم تحمل سلیقه‌های مختلف

۱۳۳- به ترتیب، موارد کدام گزینه پاسخ صحیح سؤالات زیر را نشان می‌دهد؟

الف) جامعه جهانی برچه اساسی، حالت‌های متفاوتی به خود می‌گیرد؟

ب) کدام مورد مصادیقی برای چالش‌های بین فرهنگی و تمدنی است؟

(۱) ویژگی‌های اقتصادی - مواجهه فرهنگ غرب با فرهنگ اسلام

(۲) ویژگی‌های اقتصادی - غالب بودن فرهنگ سلطه در جامعه جهانی

(۳) قدرت تأثیرگذاری جوامع مختلف - غالب بودن فرهنگ سلطه در جامعه جهانی

(۴) قدرت تأثیرگذاری جوامع مختلف - مواجهه فرهنگ غرب با فرهنگ اسلام

۱۳۴- کدام گزینه نادرست است؟

(۱) روشنگری در معنای عام، پدیده‌ای مدرن و مربوط به فرهنگ معاصر غرب نیست.

(۲) انبیای الهی برای روشنگری و از بین بردن موانع بر سر راه حقیقت آمده‌اند.

(۳) در فرهنگ دینی اسلام، فقط عقل و وحی روش‌های شناخت حقیقت‌اند.

(۴) علم تجربی سکولار، توان داوری درباره ارزش‌ها و آرمان‌های انسانی را ندارد.

۱۳۵- روشنگری با رویکرد دنیوی، اگر با شناخت عقلی همراه باشد، به دلیل اینکه ... به دئیسم منجر می‌شود و دئیسم به معنای ... می‌باشد.

(۱) وحی را نمی‌پذیرد - اعتقاد به خدایی که هیچ برنامه‌ای برای هدایت و سعادت بشر ندارد

(۲) توان داوری درباره ارزش‌ها و آرمان‌های انسانی را ندارد - قرار گرفتن دانش ابزاری در خدمت اهداف دنیوی

(۳) وحی را نمی‌پذیرد - قرار گرفتن دانش ابزاری در خدمت اهداف دنیوی

(۴) توان داوری درباره ارزش‌ها و آرمان‌های انسانی را ندارد - اعتقاد به خدایی که هیچ برنامه‌ای برای هدایت و سعادت بشر ندارد



۱۳۶- کدام گزینه در رابطه با «سکولاریسم پنهان» درست است؟

- (۱) همه ابعاد معنوی انسان و جهان را در خدمت نیازهای مادی می‌بیند.
- (۲) از محدودیت‌های دنیوی و این جهانی فراتر نمی‌رود و آبادی دنیا را وسیله‌ای در خدمت اهداف معنوی قرار می‌دهند.
- (۳) رویکرد گزینشی نسبت به ابعاد معنوی و دینی جهان منجر به ظهور دئیسم شده است.
- (۴) ابعاد معنوی هستی را به‌طور مستقیم نفی نمی‌کنند.

۱۳۷- عبارات زیر به ترتیب اشاره به کدام موارد دارند؟

(الف) «برخی نهضت‌های جدید دینی که به دلیل رویکرد گزینشی جهان غرب به ابعاد معنوی جهان پیدا شده‌اند.»

(ب) «مهم‌ترین ویژگی هستی‌شناختی فرهنگ معاصر غرب»

(پ) «مهم‌ترین ویژگی انسان‌شناختی فرهنگ معاصر غرب»

- | | |
|---------------------------------------|---------------------------------------|
| (۱) پروتستانتیسم، سکولاریسم، اومانیسم | (۲) پروتستانتیسم، اومانیسم، سکولاریسم |
| (۳) سکولاریسم، پروتستانتیسم، اومانیسم | (۴) اومانیسم، پروتستانتیسم، سکولاریسم |

۱۳۸- هریک از موارد «کشورهای غربی به مواد خام، نیروی کار ارزان و بازار مصرف کشورهای غیرغربی نیاز داشتند.» و «زوال تدریجی کلیسا منجر به

حاکمیت فئودال‌ها و اربابان بزرگ شد.» به ترتیب در ارتباط با کدام یک از مراحل چهارگانه فرایند تکوین نظام نوین جهانی است؟

- (۱) به خدمت گرفتن مبلغان مذهبی و سازمان‌های فراماسونری - پیوند قدرت با تجارت، سرمایه و صنعت
- (۲) استعمار و ادغام جوامع در نظام نوین جهانی - پیوند قدرت با تجارت، سرمایه و صنعت
- (۳) به خدمت گرفتن مبلغان مذهبی و سازمان‌های فراماسونری - پیدایش قدرت‌های سیاسی سکولار
- (۴) استعمار و ادغام جوامع در نظام نوین جهانی - پیدایش قدرت‌های سیاسی سکولار

۱۳۹- به ترتیب، صحیح یا غلط بودن عبارات زیر در کدام گزینه به درستی آمده است؟

(الف) آمیخته شدن مسیحیت با رویکردهای اساطیری، از جمله پیامدهای تحریفاتی است که در مسیحیت قرون وسطی، در سطح اندیشه و نظر رخ داده است.

(ب) روشنگری در معنای عام، نوعی معرفت‌شناسی است که با سکولاریسم و اومانیسم همراه می‌شود.

(ج) حرکت‌های اعتراض‌آمیز مذهبی نوع اول، مورد هجوم کاتولیک‌ها و دیگر پروتستان‌ها قرار گرفتند و امکان گسترش پیدا نکردند.

(د) رقیبان دنیاطلب کلیسا به دلیل رویکرد دنیوی و برای حذف کلیسا، به جای انتقاد به عملکرد آباء کلیسا به تدریج دخالت دین را در امور دنیوی انکار کردند.

- | | | | |
|-------------------|-------------------|-------------------|-------------------|
| (۱) ص - غ - غ - ص | (۲) غ - ص - غ - ص | (۳) ص - غ - غ - ص | (۴) غ - غ - ص - ص |
|-------------------|-------------------|-------------------|-------------------|

۱۴۰- به ترتیب، چه عاملی سبب فرو ریختن اقتدار کلیسا شد و پیامد آن چه بود؟

(۱) مواجهه اروپاییان با مسلمانان، رشد تجارت و عبور از اقتصاد کشاورزی ارباب، رعیت - رویکرد دنیوی به عالم در سطح فرهنگ، اقتصاد و سیاست و در قالب حرکت‌های اعتراض‌آمیز مذهبی آشکار شد.

(۲) مواجهه اروپاییان با مسلمانان، جنگ‌های صلیبی و فتح قسطنطنیه - پادشاهان و قدرت‌های محلی به عنوان رقیبان دنیاطلب کلیسا، فرصت بروز و ظهور یافتند.

(۳) جنگ‌های صلیبی، کشف آمریکا و بالا گرفتن تب طلا - پادشاهان و قدرت‌های محلی به عنوان رقیبان دنیاطلب کلیسا، فرصت بروز و ظهور یافتند.

(۴) جنگ‌های صلیبی، مواجهه اروپاییان با مسلمانان و فتح قسطنطنیه - رویکرد دنیوی به عالم در سطح فرهنگ، اقتصاد و سیاست و در قالب حرکت‌های اعتراض‌آمیز مذهبی آشکار شد.



فلسفه

آغاز تاریخی فلسفه از ابتدای سופیست‌ها تا پایان درس / زندگی براساس اندیشه / امکان شناخت

تا ابتدای جیستی معرفت

صفحه ۳۴ تا ۶۶

رسالت پیشنماری: ۱۰ رتبه

هدف‌گذاری قبل از شروع هر درس در دفترچه سؤال

لطفاً قبل از شروع پاسخ‌گویی به سؤال‌های درس **فلسفه**، هدف‌گذاری چند از ۱۰ خود را بنویسید:
از هر ۱۰ سؤال به چند سؤال می‌توانید پاسخ صحیح بدهید؟
عملکرد شما در آزمون قبل چند از ۱۰ بوده است؟
هدف‌گذاری شما برای آزمون امروز چیست؟

چند از ۱۰ آزمون قبل	هدف‌گذاری چند از ۱۰ برای آزمون امروز
---------------------	--------------------------------------

۱۴۱- دفاعیه‌ای که سقراط در دادگاه ارائه کرد، چگونه قابل تبیین است و چه عاملی باعث شده بود که گروه بزرگی او را دانا بپندارند؟

- ۱) دفاع منطقی در برابر مدعیان دروغین - جدا کردن مدعیان دانشمند از دانشمندان حقیقی
- ۲) دفاع منطقی در برابر مدعیان دروغین - عدم شناخت دانای حقیقی توسط مدعیان دانشمند
- ۳) بیانیه‌ای فلسفی که در برگیرنده تمام زندگی او بود - جدا کردن مدعیان دانشمند از دانشمندان حقیقی
- ۴) بیانیه‌ای فلسفی که در برگیرنده تمام زندگی او بود - عدم شناخت دانای حقیقی توسط مدعیان دانشمند

۱۴۲- سقراط در دادگاه، ماموریت الهی خود را چگونه بیان کرد؟

- ۱) اثبات دشوار بودن گریز از بدی
 - ۲) کوشش در جستجوی دانش و تعلیم آن به دیگران
 - ۳) آشکار کردن نادانی مدعیان دانایی
 - ۴) اثبات دانا و حکیم بودن خداوند یکتا
- ۱۴۳- وقتی به زندگی سقراط و رفتار او در مقابل دیگران نگاه می‌کنیم، تمام اصول اخلاقی زیر در رفتار او مشاهده می‌شود به استثنای ...
- ۱) ترجیح فضیلت بر ثروت
 - ۲) آموزش دانش و تعلیم آن به دیگران
 - ۳) تحمل نکردن رنج و درد
 - ۴) فداکاری در راه حقیقت

۱۴۴- سقراط خطاب به مردم آتن، رسالت اصلی خود را در چه چیزی معرفی کرد؟

- ۱) هم‌نشینی با تهیدستان و توانگران و وادار کردن آن‌ها به پرسش و پاسخ
- ۲) این که کمال نفس را باید بر مال و ثروت ترجیح داد.
- ۳) این که ثروت فضیلت نیست، بلکه فضیلت ثروت است.
- ۴) نمایان ساختن جهالت افراد قدرتمند و سفسطه‌گر.

۱۴۵- برجسته‌ترین ویژگی سقراط این بود که ...

- ۱) لباس‌های ساده می‌پوشید و اخلاق و منش جذابی داشت.
- ۲) روش بحث ثابتی داشت.
- ۳) زندگی وی حکایت واقعی فلسفه بود.
- ۴) با مغالطه‌گران و سופیست‌ها مبارزه کرد.

۱۴۶- براساس ادعای ملتوس در دادگاه، کدام یک از گزینه‌های زیر جزء جرایم سقراط نمی‌باشد؟

- ۱) انکار خدایانی که همه به آن‌ها اعتقاد دارند.
- ۲) سخن گفتن از توحید و یکتاپرستی
- ۳) فاسد کردن و گمراهی جوانان
- ۴) حق جلوه دادن باطل و آموزش آن به دیگران

۱۴۷- مفهوم کدام گزینه در رابطه با شناخت نادرست است؟

- ۱) از آن‌جا که انسان درباره موضوعات مختلف می‌اندیشد، پس منطقی است که درباره ابزار این کار تفکر کند.
- ۲) ظهور دیدگاه‌ها و پرسش‌های جدی و جدید درباره شناخت، یکی از عوامل استقلال شاخه معرفت‌شناسی است.
- ۳) معرفت‌شناسی در گذشته جزئی از فلسفه بود، اما اکنون از فلسفه جدا شده است.
- ۴) در گذشته بعضی از مباحث معرفت‌شناسی در ضمن مباحث فلسفی طرح می‌شد.

۱۴۸- از میان فلاسفه دوره جدید اروپا نظرات ... و ... و توجه ویژه ... سبب رشد شاخه معرفت‌شناسی شد.

- ۱) هیوم و کانت - دکارت
- ۲) هیوم و دکارت - کانت
- ۳) افلاطون و ارسطو - سقراط
- ۴) افلاطون و سقراط - ارسطو

۱۴۹- سופیست‌ها به سبب ... به فن سخنوری به جای آموزش علوم روی آوردند و ... را هدف خود قرار دادند.

- ۱) آشفتگی فکری و آرا و نظریات گوناگون - افکار اهل حقیقت و واقعیت
- ۲) سخنان متضاد اندیشمندان و جهان‌شناسان با یکدیگر - پیروزی بر رقیب
- ۳) بیهوده دانستن نظریات اندیشمندان - پیروزی بر رقیب
- ۴) ناتوانی جهان‌شناسان در به‌دست آوردن تفسیر درستی از جهان - انکار اصل حقیقت و واقعیت

۱۵۰- چه تعداد از گزاره‌های زیر، در رابطه با شناخت صحیح است؟

- الف) به علت خطای حواس، شناخت انسان همواره اشتباه است.
- ب) انسان به صورت تدریجی و با عمل یادگیری شناخت کسب می‌کند.
- ج) انسان صرفاً قادر به شناخت محسوسات است.
- د) انسان با مجهولات زیادی روبه‌رو است و شناخت او نامحدود است.
- ه) انسان قادر است در رابطه با موجودات نامحسوس شناخت به‌دست آورد.

۱) چهار (۲) سه (۳) دو (۴) یک



روان‌شناسی

روان‌شناسی رشد

(از ابتدای ویژگی‌های رشد در دوره نوجوانی تا پایان درس)

احساس، توجه، ادراک

صفحه ۵۲ تا ۸۷

وقت پیشنهادی: ۲۰ دقیقه

هدف‌گذاری قبل از شروع هر درس در دفترچه سؤال

لطفاً قبل از شروع پاسخ‌گویی به سؤال‌های درس **روان‌شناسی**، هدف‌گذاری چند از ۱۰ خود را بنویسید:
از هر ۱۰ سؤال به چند سؤال می‌توانید پاسخ صحیح بدهید؟
عملکرد شما در آزمون قبل چند از ۱۰ بوده است؟
هدف‌گذاری شما برای آزمون امروز چیست؟

چند از ۱۰ آزمون قبل	هدف‌گذاری چند از ۱۰ برای آزمون امروز

۱۵۱- کدام گزینه در مورد رشد اجتماعی در دوره نوجوانی صحیح نیست؟

- (۱) گرایش به همسالان بیشتر از سابق می‌شود و نوجوان به ارتباط با والدین و یا خواهر و برادرهای خود علاقه‌ای ندارد.
- (۲) ویژگی‌های آرمانی و شغلی نیز در ایجاد هویت نوجوان مؤثر هستند.
- (۳) نوجوانانی که هویت خود را می‌شناسند و هویت مثبتی برای خود قائل‌اند، سالم‌ترند.
- (۴) ایفای نقش جنسیتی برای نشان دادن رفتارهای زنانه یا مردانه، مصداق ویژگی‌های روانی در تشکیل هویت است.

۱۵۲- ... نوجوانان، در مقایسه با کودکان، گزینشی‌تر است؛ بدین معنا که ...

- (۱) توجه - با ضرورت‌های تکلیف مورد نظر سازگارتر می‌شوند.
- (۲) توجه - در پیش‌بینی یک موقعیت احتمال‌های مختلف را در نظر می‌گیرند.
- (۳) تفکر - بر اطلاعات مرتبط متمرکز می‌شوند.
- (۴) تفکر - در پیش‌بینی یک موقعیت احتمال‌های مختلف را در نظر می‌گیرند.

۱۵۳- جاهای خالی زیر را به‌ترتیب، کدام گزینه به‌درستی تکمیل می‌کند؟

(الف) موجودات زنده، به خصوص انسان، نیاز به ... دارند.

(ب) «انتخاب محرک خاص» و «سازمان‌دادن به محرک انتخاب شده»، ... و ... نام دارد.

- (۱) توجه - توجه - ادراک (۲) احساس - توجه - ادراک (۳) ادراک - توجه - ادراک (۴) توجه - احساس - ادراک

۱۵۴- کدام گزینه در رابطه با خود آرمانی و خود واقعی نادرست است؟

- (۱) در روند طبیعی زندگی، همه نوجوانان برای رسیدن به خود آرمانی تلاش می‌کنند.
- (۲) استفاده مکرر از رؤیاپردازی باعث افت در عملکرد تحصیلی و سایر عملکردها می‌شود.
- (۳) همه افراد یک خود واقعی و یک خود آرمانی دارند.
- (۴) خود واقعی همان ویژگی‌های فردی است.

۱۵۵- هر یک از موارد زیر به کدام یک از موانع تمرکز اشاره دارد؟

(الف) ارائه محرک مورد نظر به دفعات متعدد

(ب) ارائه موضوع مورد توجه به صورت یکنواخت

- (۱) یکنواختی و ثبات نسبی - تغییرات درونی محرک‌ها
- (۲) یکنواختی و ثبات نسبی - آشنایی نسبی با محرک و موضوع مورد توجه
- (۳) آشنایی نسبی با محرک و موضوع مورد توجه - انگیزتگی ذهنی
- (۴) آشنایی نسبی با محرک و موضوع مورد توجه - ثبات نسبی



۱۵۶- ممکن است یک نوجوان در خلوت به خود بگوید که «من فقط به مصالح خودم اهمیت می‌دهم و مسائل دیگران به من مربوط نیست.» این جمله به

کدام یک از انواع رشد در نوجوانی اشاره دارد؟

- (۱) رشد اجتماعی (۲) رشد شناختی (۳) رشد درک اخلاقی (۴) رشد هیجانی

۱۵۷- چه تعداد از عبارتهای زیر صحیح نیست؟

(الف) همه آنچه را که احساس می‌کنیم، تفسیر نمی‌شوند.

(ب) روان‌شناسان به ادراک پدیده‌های بدون احساس، توهم می‌گویند.

(پ) وجود خطاهای ادراکی نشانگر این است که آنچه را حس می‌کنیم الزاماً چیزی است که در ذهن خود ادراکش می‌کنیم.

(ت) در خطاهای ادراکی، هرچه تعداد خطاها بیشتر باشد، به عنوان یک خطای شناختی وارد نظام ذهنی فرد می‌شود.

- (۱) ۳ (۲) ۱ (۳) ۴ (۴) ۲

۱۵۸- به ترتیب، درستی یا نادرستی عبارات زیر را در ارتباط با ساماندهی توجه در کدام گزینه به درستی آمده است؟

(الف) در توجه، هرچه آگاهی شما بیشتر باشد، نوع توجه هم ارادی‌تر خواهد بود.

(ب) برای ایجاد توجه متمرکز، باید از یک حس برای انجام یک تکلیف استفاده کنیم.

(ج) در صورتی که دو تکلیف به همدیگر شبیه باشند، اثر منفی انجام تکلیف به صورت هم‌زمان افزایش می‌یابد.

(د) هرچه مدت انجام تکلیف بیشتر می‌شود، کیفیت انجام آن کاهش می‌یابد.

(ه) برآورد دقیق حداقل مدت زمان مفید برای ایجاد توجه مستمر، به مهارت فرد و میزان شباهت تکلیف موردنظر بستگی دارد.

- (۱) ص، غ، غ، ص (۲) غ، ص، ص، ص (۳) ص، غ، ص، ص (۴) غ، غ، ص، ص

۱۵۹- در ارتباط با کارکردهای توجه، به ترتیب کدام گزینه پاسخ صحیح سؤالات زیر است؟

(الف) به توانایی فرد برای یافتن محرک هدف در یک دوره زمانی طولانی، چه گفته می‌شود؟

(ب) در چه زمانی با هشدار کاذب مواجه هستیم؟

(ج) خستگی مهم‌ترین عامل عدم توجه نسبت به کدام کارکرد است؟

(۱) گوش به زنگی - عدم ردیابی علامت حاضر - ردیابی درست علامت (۲) ردیابی درست علامت - عدم ردیابی علامت غایب - جست‌وجو

(۳) جست‌وجو - ردیابی علامت حاضر - ردیابی درست علامت (۴) گوش به زنگی - ردیابی علامت غایب - گوش به زنگی

۱۶۰- فرض کنید یک استاد کار مکانیک، به صورت گذری از یک بازارچه فروش کتاب می‌گذرد. اگر از چنین فردی بپرسیم: آیا شما به هنگام طی مسیر،

فلان انتشارات را دیدید؟ شاید به ما بگوید که مگر در مسیر من کتابفروشی وجود داشت! چیزی که توجه مکانیک را به محرک‌های غیر از کتاب

فروشی‌ها سوق داده چیست؟

- (۱) تغییرات درونی محرک‌ها (۲) یکنواختی و ثبات نسبی (۳) پدیده آماده‌سازی (۴) اطلاعات موجود در حافظه



گواه

پاسخ دادن به این سوالات اجباری است و در تراز کل شما تأثیر دارد.

۱۶۱- علت روان‌شناختی احساس دوگانگی مریم ۱۶ ساله، به صورت شادی و دست و دلبازی زیاد از یک طرف، و غمگینی و ناامیدی زیاد از طرف دیگر، در کدام گزینه ذکر شده است؟

(۱) تحریک‌پذیری و بی‌ثباتی شناختی (۲) عدم قدرت بازداري یا منع محرک‌های نامرتب

(۳) عدم به‌کارگیری مهارت‌های شناختی و کنترل هیجانات (۴) تغییرات فیزیولوژیکی و هورمونی مربوط به این دوره زندگی

۱۶۲- به ترتیب، هر یک از مثال‌های زیر اشاره به کدام یک از پیامدهای تغییرات شناختی در نوجوانان دارد و با توجه به توصیه‌های مربوط به این پیامدها، درست یا نادرست بودن عمل والدین هر کدام از این نوجوانان، در کدام گزینه مشخص می‌شود؟

(الف) رضا نسبت به نظرات فرزندان خاله‌اش در مورد او به شدت حساس است و واکنش زیادی نشان می‌دهد. پدر و مادر رضا در تمامی شرایط، حساس بودن او را به وی متذکر می‌شوند و از او عیب‌جویی می‌کنند.

(ب) مرضیه در انجام هر یک از کارهای روزانه خود دچار تردید می‌شود و حتی در حل مسائل ساده‌ای نظیر جابه‌جایی با اتوبوس یا تاکسی دچار تردید است. مادر او سعی می‌کند روش‌های صحیح و کارآمد تصمیم‌گیری را به او یاد دهد و در مصادیق ورود نکند.

(ج) زهرا گمان می‌کند که استعداد و هوش خیلی زیادی دارد و می‌تواند نفر اول مسابقات المپیاد شود، حال آن‌که هیچ یک از منابع المپیاد را مطالعه نکرده است. پدر و مادر او محاسن و معایب او و جامعه را برای او توضیح می‌دهند تا به او کمک کنند.

(۱) الف) احساس منحصر به فرد بودن اغراق‌آمیز - درست، ب) حساسیت نسبت به انتقاد دیگران - نادرست، ج) مشکل در تصمیم‌گیری روزمره - درست

(۲) الف) حساسیت نسبت به انتقاد دیگران - نادرست، ب) مشکل در تصمیم‌گیری روزمره - درست، ج) احساس منحصر به فرد بودن اغراق‌آمیز - درست

(۳) الف) حساسیت نسبت به انتقاد دیگران - نادرست، ب) مشکل در تصمیم‌گیری روزمره - درست، ج) احساس منحصر به فرد بودن اغراق‌آمیز - نادرست

(۴) الف) احساس منحصر به فرد بودن اغراق‌آمیز - درست، ب) حساسیت نسبت به انتقاد دیگران - درست، ج) مشکل در تصمیم‌گیری روزمره - نادرست

۱۶۳- «حسن ۱۷ ساله برای خرید کفش به برادرش حسین که ۱۱ سال دارد، کفش مرغوب با ظاهری ساده و قیمت بسیار بالاتر را نشان داد؛ با وجودی که حسن، مزایای آن کفش را برای برادرش توضیح داد، ولی انتخاب حسین، کفشی بود که صرفاً ظاهر زیبایی داشت.» به ترتیب:

الف) علت انتخاب متفاوت حسن و حسین مربوط به چیست؟

ب) مفاهیم روان‌شناختی این دو تصمیم‌گیری حسین و حسن را به ترتیب، چه می‌نامند؟

(۱) الف) نوع شناخت آن‌ها، ب) شناخت عالی - شناخت پایه (۲) الف) نوع پردازش آن‌ها، ب) پردازش ادراکی - پردازش مفهومی

(۳) الف) نوع پردازش آن‌ها، ب) پردازش مفهومی - پردازش ادراکی (۴) الف) رشد اجتماعی آن‌ها، ب) استقلال - وابستگی

۱۶۴- در مورد تغییرات دوره نوجوانی کدام مورد نادرست است؟

(۱) منظور از بلوغ جنسی، مرحله‌ای است که در آن رشد جنسی رخ می‌دهد و منظور از رشد جنسی وقوع تغییرات مربوط به جنس است.

(۲) نوجوانی، دوره‌ای است که با شدیدترین و گسترده‌ترین تغییرات درونی اجتماعی و شناختی همراه است.

(۳) حوزه‌های اساسی رشد جسمانی در دوره نوجوانی شامل قد و وزن، رشد استخوانی و عضلانی، رشد مغز و سیستم عصبی و رشد اندام‌های داخلی می‌باشد.

(۴) تغییراتی که جزئی از علائم رشد و قابل رویت‌اند ویژگی‌های ثانویه می‌نامند.

۱۶۵- این تشبیه که «یک فرش دستبافت زیبا به مراتب در مقایسه با یک فرش ماشینی خاکستری، دارای تغییرات درونی بیشتری است»، در ارتباط با کدام عامل تأثیرگذار در ایجاد تمرکز است؟

(۱) تغییرات درونی محرک‌ها (۲) یکنواختی و ثبات نسبی

(۳) آشنایی نسبی با محرک و موضوع مورد توجه (۴) درگیری و انگیزندگی ذهنی

۱۶۶- «در ضربات پنالتی دیدار نهایی مسابقات فوتبال جام حذفی، دروازه‌بان تیم ایتالیا به ترتیب عملکردهای زیر را به اجرا گذاشت:

او به هنگام پنالتی اول از خود واکنشی نشان نداد و به سمت توپ حرکت نکرد، اما پنالتی دوم را به خوبی مهار کرد، این در حالی بود که در پنالتی سوم

دچار اشتباه شد و به دلیل نوع نگاه زنده توپ، برخلاف مسیر توپ شیرجه رفت.» این دروازه‌بان به ترتیب، در چه موقعیت‌هایی قرار گرفته است؟

(۱) هشدار کاذب - رد درست - از دست دادن محرک هدف (۲) از دست دادن محرک هدف - اصابت - هشدار کاذب

(۳) هشدار کاذب - تصمیم درست - از دست دادن محرک هدف (۴) از دست دادن محرک هدف - رد درست - هشدار کاذب

۱۶۷- درستی یا نادرستی عبارتهای زیر در کدام گزینه به ترتیب آمده است؟

(الف) علاوه بر ویژگیهای حسی، توجه به شدت از نوع پردازش افراد اثر می پذیرد.

(ب) به واسطه ادراک، محرکهای بیرونی به اطلاعات روان شناختی معنادار تبدیل می شود.

(پ) اینکه در شکل، طول دو خط وسط برابر است، اما خط بالایی را بلندتر ادراک می کنیم، اشاره به خطای پونزو دارد.

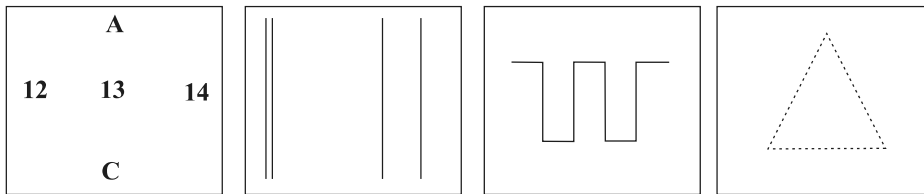
(ت) در جمله «من شمال ایران را، دوست دارم» اگر حرف «را» دوبار خوانده شود، اشاره به پردازش مفهومی دارد.

(۱) درست - درست - نادرست - نادرست (۲) نادرست - درست - درست - نادرست

(۳) درست - نادرست - نادرست - درست (۴) نادرست - نادرست - درست - درست

۱۶۸- در شکل «الف» دلیل اینکه حرف B بدون توجه به A و C عدد سیزده خوانده می شود. در حالی که همین عدد وقتی با حروف A و C می آید،

حرف B خوانده می شود، چه می باشد؟ و به ترتیب، شکل «ب»، «ج» و «د» به کدام اصول روان شناسی گشتالت اشاره دارند؟



(الف)

(ب)

(ج)

(د)

(۱) ادراک تحت تأثیر نوع پردازش است. - تکمیل - استمرار - مشابهت

(۲) اصل شکل و زمینه - مشابهت - استمرار - تکمیل

(۳) ادراک یک شکل، تحت تأثیر زمینه آن شکل است. - مشابهت - تکمیل - استمرار

(۴) خطای ادراکی - استمرار - مشابهت - تکمیل

۱۶۹- هفته گذشته زهرا، سحر و زیبا را به خانه اش دعوت کرده بود. هر سه در حال انجام تکالیف درسی شان بودند که بوی کیک خوشمزه ای که مادر زهرا

برای عصرانه پخته بود، در فضای خانه پیچید. هر سه نفر به یکدیگر نگاه کردند و با هم گفتند به چه بوی خوبی می آید. خواهر زهرا که از اتاقش

بیرون آمد پرسید: این بوی خوش برای چیست؟ سحر که همچنان مشغول انجام تکالیف خود بود، سر خود را بالا نیاورد، ولی زهرا و زیبا سر خود را بالا

آوردند و زهرا در پاسخ گفت: بوی کیک خوشمزه ای است که مادر پخته است. در این مثال به ترتیب احساس، توجه و ادراک توسط کدام یک از این سه

نفر صورت گرفته است؟

(۱) هر سه نفر - زهرا و سحر - سحر (۲) زهرا و زیبا - سحر و زیبا - زهرا

(۳) هر سه نفر - زهرا و زیبا - زهرا (۴) زهرا و زیبا - سحر و زیبا - زیبا

۱۷۰- اصطلاحاً به عدم تحریک گیرنده های حسی توسط محرک های بیرونی در شرایط خاص چه می گویند؟

(۱) جبران حسی (۲) فقدان حسی (۳) آستانه مطلق (۴) محرومیت حسی

فهرست آزمون

۳ دی ماه ۱۴۰۰

ردیف	مواد امتحانی	صفحه
۱	فارسی (۲)	۳
۲	فارسی (۲) - کتبه	۳
۳	عربی زبان قرآن (۲)	۴
۴	دین و زندگی (۲)	۵
۵	زبان انگلیسی (۲)	۷
۶	ریاضی و آمار (۲)	۹
۷	علوم و فنون ادبی (۲)	۱۱
۸	تاریخ (۲)	۱۲
۹	جغرافیا (۲)	۱۲
۱۰	جامعه‌شناسی (۲)	۱۳
۱۱	فلسفه	۱۳
۱۲	روان‌شناسی	۱۴
۱۳	روانشناسی - کتبه	۱۵

بنیاد علمی آموزشی قلمچی (وقف امام)

دفتر مرکزی: خیابان انقلاب بین صبا و فلسطین پلاک ۹۲۳ - تلفن چهار رقمی ۶۴۶۳-۰۲۱ داخلی ۱۱۶۵

«تمام دارایی‌ها و درآمدهای بنیاد علمی آموزشی قلمچی وقف امام است بر گسترش دانش و آموزش»

فارسی (۱۲)

۱- گزینه «۱»

(ممدیوادر قورپیان، لغت، ترکیبی)

کبریایی: منسوب به کبریا، خداوند تعالی
تلبیس: حقیقت را پنهان کردن، حيله و مکر به کار بردن، نیرنگ‌سازی

۲- گزینه «۲»

(مسلم ساسانی، املا، ترکیبی)

در گزینه «۲» پنج واژه مهم املائی وجود دارد (مهدنشین، جهد، برخاست، جمازه و محمل) که همگی درست هستند.

تشریح گزینه‌های دیگر:

گزینه «۱»: در این گزینه واژه‌های «طبع، مطیع، طوع و اکراه» اهمیت املائی دارند؛ که «اکراه» به شکل نادرست «اکراح» آمده است.

گزینه «۳»: در این گزینه واژه‌های «زاهدان، قالب، تهی، محراب و آغوش» اهمیت املائی دارند؛ که «قالب» به صورت نادرست «غالب» آمده است.

گزینه «۴»: در این گزینه واژه‌های «صلاح‌الدین، زرکوبان، اسرار و علام‌الغیوب» اهمیت املائی دارند که از بین آنها «زرکوبان» به شکل نادرست «ذرکوبان» آمده است.

۳- گزینه «۱»

(ممدیوادر قورپیان، تاریخ ادبیات، ترکیبی)

اسرارالتوحید اثر محمدبن منور و مرصادالعباد من المبدأ الی المعاد اثر نجم‌الدین رازی (معروف به دایه) است.

۴- گزینه «۱»

(مسلم خدایی - شیراز، آرایه، ترکیبی)

«گردن مینا» تشخیص «دارد ولی بیت فاقد جناس» است.

تشریح گزینه‌های دیگر:

گزینه «۲»: «باز» دو معنا دارد: ۱- پیشوند که معنی فعل را تغییر می‌دهد. ۲- «برنده باز» که کاربرد ندارد ولی با «لبل» و «مرغ» و «پر» تناسب دارد، که همین امر «ایهام تناسب» ایجاد کرده است. / «چمن» مجاز از «باغ».

گزینه «۳»: «شور» ایهام تناسب دارد؛ زیرا در معنی نزدیک یعنی «اشتقاق و هیجان» کاربرد دارد ولی در معنی دور آن یعنی «مزه شور» کاربرد ندارد ولی با «شیرین» در معنی «مزه شیرین» تناسب دارد. / «شیرین» هم ایهام دارد؛ زیرا در دو معنا یعنی «معشوقه فرهاد» و «مزه شیرین» کاربرد دارد.

گزینه «۴»: «شراب و خراب» جناس ناقص دارند / «گونه» هم «ایهام تناسب» ایجاد نموده است. معنی نزدیک آن «نوع» است که کاربرد دارد و معنی دور آن «قسمت گوشتی زیر چشم‌ها و کنار بینی، دهان و لب که کاربرد ندارد ولی با «چشم» تناسب دارد. (در ضمن واژه «خراب» هم ایهام تناسب دارد: ۱- در معنی «ویران» که کاربرد دارد ۲- در معنی «مست» که کاربرد ندارد ولی با «هیکه و خرابات» تناسب دارد.)

۵- گزینه «۴»

(ممدیوادر قورپیان، آرایه، ترکیبی)

تشبیه: مانند کردن قد یار به سرو و هم چنین لب یار به لعل

تکرار: واژه‌های «کند» و «شیرین»

تضاد: تلخ و شیرین

مراعات نظیر: قد، لب، دلبر

۶- گزینه «۴»

(مسلم ساسانی، دستور، صفا ۵۴)

در این گزینه واژه‌های «می‌بینمت» و «می‌فرستمت» ضمیر پیوسته دارند. نقش ضمیر پیوسته در واژه «می‌بینمت» مفعول (تو را عیان می‌بینم) و در واژه «می‌فرستمت»، متمم (برایت دعا می‌فرستم) است.

تشریح گزینه‌های دیگر:

گزینه «۱»: در این گزینه ضمیر پیوسته «ت» دو بار آمده است؛ که در هر دو بار هم نقش مفعولی دارد. (تو را می‌فرستم)

گزینه «۲»: در این گزینه ضمیر پیوسته «ت» در هر دو واژه «منت» و «می‌فرستمت» نقش متممی دارد. (به تو آگهی دهند / برای تو می‌فرستم)

گزینه «۳»: در این گزینه ضمیر پیوسته «م» در واژه «غیبم» و ضمیر پیوسته «ت» در واژه «می‌فرستمت» نقش متممی دارد (... به من گفت / برای تو دو می‌فرستم)

۷- گزینه «۲»

(مسلم خدایی - شیراز، دستور، صفا ۷۲)

فاقد نقش تبعی است؛ زیرا «واو» حرف ربط است نه حرف عطف.

سایر گزینه‌ها:

گزینه «۱»: «جمله» بدل است برای مصراع اول.

گزینه «۳»: «غافل» بدل است برای تو.

گزینه «۴»: «حرام» در پایان مصراع اول نقش دستوری «تکرار» دارد.

۸- گزینه «۴»

(ممدیوادر قورپیان، مفهوم، صفا ۵۵)

بیت صورت سؤال و پاسخ، هر دو بر مفهوم «درمان‌ناپذیر بودن عشق» اشاره دارند در حالی که سایر گزینه‌ها صرفاً به حضور عشق در دل ویران اشاره کرده‌اند.

۹- گزینه «۴»

(ابراهیم رضایی‌مقدم، مفهوم، صفا ۶۲)

مفهوم بیت صورت سؤال و گزینه‌های «۱»، «۲» و «۳»، «عشق امانتی است مخصوص انسان». مفهوم بیت گزینه «۴»، «تسبیح‌گویی همه موجودات» یا «عشق در همه جهان جاری است».

۱۰- گزینه «۳»

(ابراهیم رضایی‌مقدم، مفهوم، صفا ۷۰)

مفهوم بیت صورت سؤال و گزینه‌های «۱»، «۲» و «۴»، «بازگشت به اصل» و مفهوم بیت گزینه «۳»، «ترک تعلقات شرط عاشقی» است.

فارسی (۱۲) (گواه)

۱۱- گزینه «۲»

(کتاب جامع، لغت، ترکیبی)

معنای درست واژه‌ها:

ج) دوال: جرم و پوست؛ یک دوال: یک لایه، یک پاره / ه) پرورده: پرورش یافته / ز) مذلت: فرومایگی، خواری

۱۲- گزینه «۳»

(کتاب جامع، املا، ترکیبی)

املائی صحیح کلمه «چاره‌گری» است.

۱۳- گزینه «۴»

(کتاب جامع، آرایه، ترکیبی)

در گزینه «۱»: فعل «ماند»، در گزینه «۲»: «مثال»، در گزینه «۳»: «پنداری»، همگی ادات تشبیه هستند.

در گزینه «۴»: چون در معنای چگونه آمده است و ادات تشبیه نیست.



عربی (زبان قرآن (۱)

۱۴- گزینۀ «۳»

(کتاب جامع، آوایه، ترکیبی)

پای دل: استعاره / بیت ایهام ندارد.

تشریح گزینہهای دیگر:

گزینۀ «۱»: کنایه: یشمی در کلاه محتسب نیست: حرف او نافذ نیست / ساغر: مجاز از شراب

گزینۀ «۲»: هزار، هیچ: تضاد / قصه نوشتن، مضمون: تناسب

گزینۀ «۴»: لعل لب: تشبیه / تلمیح به ماجرای «خضر و آب حیات جاودان»

۱۵- گزینۀ «۲»

(کتاب جامع، دستور، ترکیبی)

تعداد جمله‌های ابیات صورت سؤال را تعداد فعل‌های آن‌ها تعیین می‌کند:

بیت «الف»: گرچه گردآلود فخرم / هستم / شرم باد از همتم

گر به آب چشمه خورشید، دامن تر کنم: سه

بیت «ب»: از این شعر تر شیرین ز شاهنشاه عجب دارم

که سر تا پای حافظ را چرا در زر نمی‌گیرد: دو

بیت «ج»: اگر منزل به منزل چون جرس نالم عجب نیود

که آواز درایی از درت نشنیدیم و رفتیم: چهار

بیت «د»: چه بهانه ساخت دیگر به هلاک بی‌گناهان

که تعرض است بر لب، گرهی است بر جبین هم: سه

۱۶- گزینۀ «۲»

(کتاب جامع، دستور، ترکیبی)

«سرشتم پرورده‌ی عشق شد»: گروه نهادی است: «سرشت» هسته و نهاد، «م» وابسته

و مضاف‌الیه است.

۱۷- گزینۀ «۱»

(کتاب جامع، مفهوم، صفحه ۵۵ کتاب درسی)

مفهوم مشترک بیت صورت سؤال و بیت گزینۀ «۱»: سرانجام عشق، ویرانی و نابودی است.

تشریح گزینہهای دیگر:

گزینۀ «۲»: عدم امکان غلبه بر عشق (ناتوانی دل در برابر کشش‌های عشق) گزینۀ «۳»:

هر کسی قابلیت عشق‌ورزی ندارد. گزینۀ «۴»: ویران بودن چیزی از اساس و ریشه و به

فکر اصلاح ظاهری بودن.

۱۸- گزینۀ «۲»

(کتاب جامع، مفهوم، صفحه ۵۵ کتاب درسی)

مفهوم مشترک بیت صورت سؤال و ابیات گزینہهای «۱»، «۳» و «۴»: تقابل عقل و عشق

مفهوم بیت گزینۀ «۲»: توصیه عقل به گوشه‌گیری و کناره‌گیری از مردم

۱۹- گزینۀ «۴»

(کتاب جامع، مفهوم، صفحه ۶۲ کتاب درسی)

مفهوم آیه صورت سؤال و بیت گزینۀ «۴»:

عشق امانت الهی است که در وجود انسان نهاده شده است.

تشریح گزینہهای دیگر:

گزینۀ «۱»: عشق، مایه کمال وجود مادی انسان است.

گزینۀ «۲»: زودگذر بودن بهار و زیبایی‌ها

گزینۀ «۳»: ابدی بودن عشق

۲۰- گزینۀ «۳»

(کتاب جامع، مفهوم، صفحه ۷۰ کتاب درسی)

مفهوم مشترک بیت صورت سؤال و گزینۀ «۳»: بازگشت به اصل و تعلق داشتن روح

انسان به عالم معنا است.

۲۱- گزینۀ «۴»

(فربیه علی پور، ترجمه، صفحه ۳۱)

«ما من»: هیچ نیست / «دابة»: جنبنده‌ای / «فی الأرض»: در زمین / «لا طائر»: هیچ

پرنده‌ای / «بطير»: پرواز می‌کند / «بجناخيه»: بال‌هایش، با دو بالش / «ألم»: مگر اینکه،

مگر آن که، جز اینکه، جز آنکه / «امم»: گروه‌هایی، امت‌هایی / «أمثالکم»: مانند شما

۲۲- گزینۀ «۴»

(فربیه علی پور، ترجمه، صفحه ۳۳)

«عندما»: زمانی که / «تحرق»: می‌سوزاند / «الرمال»: ماسه‌ها / «أقدام»: پاها /

«من»: کسی که / «يسير»: راه می‌رود، حرکت می‌کند / «عليها»: روی آن‌ها /

«من»: از / «شدة الحر»: شدت گرما / «تضع»: قرار می‌دهد / «حیة الصحراء»: مار

بیابان / «ذئبها»: دُمش / «فی الرمال»: در ماسه

۲۳- گزینۀ «۳»

(فربیه علی پور، ترجمه، ترکیبی)

ترجمه درست عبارت: «ظرف، نزدیک لانه‌های پرندگان پر از آب بود.»

۲۴- گزینۀ «۱»

(بوزار میانه‌نقش، ترجمه، صفحه ۲۶)

«كان لقمان الحكيم يقول»: لقمان حکیم می‌گفت / «لایبته»: به فرزندش، به پسرش / «اتخذ

آلاف الأصدقاء»: هزاران دوست بگیر / «ولكن لا تتخذ عدواً واحداً»: ولی یک دشمن نگیر

۲۵- گزینۀ «۲»

(مریم آقایی، ترجمه، ترکیبی)

«كان»: بود / «فی شارعنا»: در خیابان ما / «ختار نشیط»: نانوایی بانشاط، نانوای

فقالی / «... يجعل»: (در این‌جا) قرار می‌داد، می‌گذاشت / «نظارته»: عینکش /

«علی»: روی / «عینیه»: دو چشمش، چشم‌هایش / «... يعمل»: (در این‌جا) کار

می‌کرد / «بجد»: با جدیت / «کلّ يوم»: هر روز / «من الصباح»: از صبح / «الی

المساء»: تا عصر

۲۶- گزینۀ «۱»

(علیرضا قلی‌زاده، ترجمه، ترکیبی)

«متنقذ»: نجات‌دهنده (اسم فاعل از «نقذ») / «ک»: تو (مضاف‌الیه) / «من الوقوع»: از

افتادن، از واقع شدن / «فی الأخطاء»: در اشتباهات

تشریح گزینہهای دیگر:

گزینۀ «۲»: «متنقذ»: اسم است و نمی‌تواند به صورت فعلی ترجمه شود. (نجات

می‌دهد ← نجات‌دهنده) / «ک»: ضمیر «ک» پس از «متنقذ» که یک اسم آمده؛

بنابراین نقش مضاف‌الیه بوده و نباید به صورت مفعولی ترجمه شود. (تو را نجات

می‌دهد ← نجات دهنده تو)

گزینۀ «۳»: «مانع - ارتکاب» ترجمه درستی نیستند.

گزینۀ «۴»: «الأخطاء» جمع است و باید «اشتباهات» ترجمه گردد.

۲۷- گزینۀ «۲»

(بوزار میانه‌نقش، قریب، صفحه ۲۶)

دوست احق: الصديق الأحق / می‌خواهد: يُريد / به تو سود برساند: أن ينفك / ولی:

ولکن / به تو ضرر می‌رساند: يضرك

۲۸- گزینۀ «۳»

(مبیر همایی، مفهوم، صفحه ۲۵ و ۳۳)

ترجمه: «لانه: مکانی برای زندگی پرندگان است.»

ترجمه گزینہهای دیگر:

گزینۀ «۱»: مرغ باران: به تنه‌های درختان ده بار در ثانیه نوک می‌زند.

گزینۀ «۲»: لیوان: ظرفی است که در آن فقط عسل خورده می‌شود.

گزینۀ «۴»: دوری: نزدیکی به دوستان و دوستانان است.



۲۹- گزینه ۲»

(مبیر همایی، لغت، صفحه ۲۷)

«يَدْتُو» با «يَقْرُبُ» مترادف است نه متضاد، هر دو به معنی «نزدیک می شود» هستند.

تشریح گزینه‌های دیگر:

گزینه «۱»: «شاء» و «أراد» هر دو به معنی «خواست» هستند.

گزینه «۳»: «الودّ»: دوستی / «العداوة»: دشمنی

گزینه «۴»: «العادی»: دشمن، تجاوزگر / «العدو»: دشمن

۳۰- گزینه ۳»

(فریبه علی پور، لغت و مفهوم، صفحه ۲۵)

ترجمه گزینه‌ها:

گزینه «۱»: خمیر: از آن نان درست می کنیم.

گزینه «۲»: شامگاه: آغاز تاریکی شب

گزینه «۳»: استخوان پوسیده: ترک دوست یا دوستدار (الهجر) (نادرست)

گزینه «۴»: چتر: وسیله‌ای برای حفظ انسان هنگام بارش باران یا برف یا گرما (حرارت)

ترجمه متن:

خورشید نزدیکترین ستاره به زمین است و آن بسیار نسبت به ستارگان دیگر کوچک است، ولی آن نسبت به زمین بسیار بزرگ است و آن صد و پنجاه میلیون کیلومتر از ما دور است و برخلاف این دوری نورش به فاصله فقط هشت دقیقه به ما می‌رسد. و تعداد بسیاری از اجرام آسمانی اطراف خورشید وجود دارند که همگی آنها به منظومه شمسی شناخته می شوند.

۳۱- گزینه ۲»

(مریم آقباری، درک مطلب، ترکیبی)

سؤال شده است: بعد از چند دقیقه نور خورشید به ما می‌رسد؟

طبق متن، نور خورشید در طول هشت دقیقه (ثمانی دقائق) به ما می‌رسد.

۳۲- گزینه ۱»

(مریم آقباری، درک مطلب، ترکیبی)

سؤال شده است: منظومه شمسی چیست؟

طبق متن، اجرام آسمانی اطراف خورشید، منظومه شمسی نامیده می شوند.

ترجمه گزینه‌های دیگر:

گزینه «۲»: منظومه شمسی همان ماه و زمین است فقط.

گزینه «۳»: تنها خورشید و زمین و ماه منظومه شمسی نامیده می شوند.

گزینه «۴»: منظومه شمسی همان نزدیکترین ستارگان به زمین هستند.

۳۳- گزینه ۳»

(مریم آقباری، درک مطلب، ترکیبی)

طبق متن، خورشید معادل صد و پنجاه میلیون کیلومتر (ماتة) و خمسين مليون كيلومتر

از ما دور است.

۳۴- گزینه ۱»

(مریم آقباری، درک مطلب، ترکیبی)

خورشید نزدیکترین ستاره به زمین است. (درست طبق متن)

ترجمه گزینه‌های دیگر:

گزینه «۲»: خورشید بسیار کوچکتر از زمین است. (نادرست)

گزینه «۳»: خورشید نسبت به همه ستارگان دیگر بزرگ است. (نادرست)

گزینه «۴»: زمین از همه ستارگان دیگر در منظومه شمسی بزرگتر است. (نادرست)

۳۵- گزینه ۲»

(مریم آقباری، درک مطلب، ترکیبی)

«يُعْرَفُ» فعل مضارع مجهول و ثلاثی مجرد است، پس حروف زائد ندارد و نائب

فاعلش «كلّ» می باشد، نه فاعلش.

۳۶- گزینه ۱»

(مسین مرتضایی، قواعد، صفحه ۲۳)

«الفتّاحة» به معنی دریاکن اسم مبالغه بر وزن فعّالة است که بر ابزار و وسیله دلالت می کند.

نکات مهم درسی:

اسم مبالغه بر وزن های «فَعَالٌ وَفَعَّالَةٌ» می باشد و شامل بسیاری صفت، شغل و ابزار می باشد.

تشریح گزینه‌های دیگر:

گزینه «۲»: الفّاح (کشاورز) اسم مبالغه است و بر شغل دلالت می کند.

گزینه «۳»: الخبّاز (نانوا) اسم مبالغه است و بر شغل دلالت می کند.

گزینه «۴»: طیار (خلبان) اسم مبالغه است و بر شغل دلالت می کند.

۳۷- گزینه ۱»

(مبیر همایی، قواعد، صفحه ۲۹)

«تَحْرَجَنَّ» بر وزن «تَفَعَّلَنَّ» در باب «تَفَعَّلَ» قرار دارد.

۳۸- گزینه ۴»

(مسین مرتضایی، قواعد، صفحه ۲۱ و ۲۲)

العالم (دنیا/ جهان) بر وزن «فَاعِلٌ» نیست و اسم فاعل نمی باشد.

تشریح گزینه‌های دیگر:

گزینه «۱»: «مُشَاكِلٌ» جمع «مُشَكِلٌ» و «الطَّلَابُ» جمع «الطَّالِبُ» اسم فاعل است.

گزینه «۲»: کلمه «المُزَارِعُونَ» اسم فاعل است.

گزینه «۳»: «كُفَّارٌ» جمع «كَافِرٌ» و «مُتَافِقِينَ» جمع «مُتَافِقٌ» هر دو اسم فاعل هستند.

۳۹- گزینه ۲»

(مسین مرتضایی، قواعد، صفحه ۲۱ و ۲۲)

«المُرْسَلُونَ» جمع «المُرْسَلُ» و اسم مفعول از ثلاثی مزید است.

نکات مهم درسی:

اسم مفعول از ثلاثی مزید از فعل مضارع باب‌های مزید با حذف حرف مضارع و

افزودن میم مضموم (مُ) به جای آن و مفتوح کردن (عین الفعل) ساخته می شود.

تشریح گزینه‌های دیگر:

گزینه «۱»: «مُشَاهِدَةٌ» مصدر باب «مُفَاعَلَةٌ» است.

گزینه «۳»: «مُشْعُولٌ» اسم مفعول از ثلاثی مجرد است.

گزینه «۴»: «مُزَوَّجَةٌ» اسم مفعول از ثلاثی مجرد است.

۴۰- گزینه ۱»

(مسین مرتضایی، قواعد، صفحه ۲۳)

سؤال اسم مبالغه‌ای را می‌خواهد که از نظر دلالت و معنی با سایر گزینه‌ها متفاوت باشد.

«الرَّسَامُ» در گزینه (۱) یعنی «نقاش» که «شغل و حرفه» است، امّا «النَّظَّارَةُ (عینک)»،

«سَيَّارَةٌ (خودرو)»، «سَجَّادَةٌ (جانماز)» در سایر گزینه‌ها، همگی «وسیله و ابزار» هستند.

دین و زندگی (۲)

۴۱- گزینه ۴»

(ممد آقاصالح، امامت، تداوم رسالت، صفحه ۸۸)

وقتی خداوند حضرت موسی (ع) را مأمور مبارزه با فرعون کرد، آن حضرت از خداوند

خواست که برادرش هارون را مشاور، پشتیبان و شریک در امر هدایت مردم قرار دهد. (در

این داستان حرفی از وصایت زده نشده است)

۴۲- گزینه ۲»

(ممد آقاصالح، ترکیبی، صفحه ۵۸ و ۵۹)

ولی و سرپرست حقیقی انسان‌ها خداست و به همین جهت فرمانبرداری و اطاعت از

دستورهای او و کسانی که خودش معین کرده «اطیعوا الله و اطیعوا الرسول» ضروری و

واجب است و آیه «لَمْ تَرَأِ الَّذِي يَزْعُمُونَ أَنَّهُمْ آمَنُوا...» نیز بیانگر «ضرورت پذیرش ولایت

الهی و نفی حاکمیت طاغوت» از ضرورت‌های تشکیل حکومت اسلامی است.



۴۳- گزینه ۱

(امیر منصوری، پیشوای اسوه، صفحه ۷۲ و ۷۶)

پیامبر گرامی اسلام فرموده‌اند: «هر کس فریاد دادرخواهی مظلومی را که از مسلمانان یاری می‌طلبد بشنود اما به یاری آن مظلوم برنخیزد، مسلمان نیست.»
هم‌چنین در حدیث دیگری فرموده‌اند: «به من ایمان نیاورده است، کسی که شب را با شکم سیر بخوابد و همسایه‌اش گرسنه باشد.»

۴۴- گزینه ۱

(مفهم آقا صالح، امامت، تداوم رسالت، صفحه ۸۷)

مطابق با حدیث ثقلین، زمان جدایی قرآن کریم و اهل بیت (ع) به رسیدن آن دو در کنسار حوض کوثر در محضر رسول خدا (ص) است: «حتی یردا علی الحوض» هم‌چنین ثمره استمساک به آن دو، عدم گمراهی ابدی «لَنْ تَضَلُّوا ابداً» است.

۴۵- گزینه ۴

(مفهم آقا صالح، مسئولیت‌های پیامبر، صفحه ۵۵ و ۶۰)

ولایت معنوی همان سرپرستی و رهبری معنوی انسان‌هاست که مرتبه‌ای برتر و بالاتر از ولایت ظاهری شمرده می‌شود.
این‌که رسول خدا (ص) اولین و معتبرترین مرجع علمی برای فهم عمیق آیات الهی است بیانگر مسئولیت مرجعیت دینی ایشان است.

۴۶- گزینه ۳

(مرتضی مفسنی‌کبیر، مسئولیت‌های پیامبر، صفحه ۵۹)

با توجه به آیه شریفه «لم تر الی الذین یزعون... نتیجه مراجعه به طاغوت برای دآوری «ن یضلمهم ضلالاً بعیداً» می‌باشد و هدف ارسال رسولان براساس آیه «قد ارسلنا رسلنا بالبینات ... لیسئلکم الناس بالقیسط» برپایی قسط و عدل توسط مردم است.

۴۷- گزینه ۲

(امیر منصوری، پیشوای اسوه، صفحه ۶۹ و ۷۰)

قرآن کریم می‌فرماید: «قد کان لکم فی رسول الله اسوة حسنة لمن کان یرجو الله و الیوم الآخر و ذکر الله کثیراً»
پیامبر اکرم فرموده‌اند: «اقوام و ملل پیشین بدین سبب دچار سقوط شدند که در اجرای عدالت، تبعیض روا می‌داشتند...»

۴۸- گزینه ۳

(مرتضی مفسنی‌کبیر، امامت تداوم رسالت، صفحه‌های ۸۴، ۸۵، ۸۸ و ۸۹)

موارد «ج» و «د» به‌درستی تناسب دارند.
بررسی عبارات‌های نادرست:
الف) تبریک گفتن مردم ← حدیث غدیر
ب) تکبیر گفتن مردم ← آیه ولایت

۴۹- گزینه ۳

(مفهم آقا صالح، پیشوای اسوه، صفحه ۷۵)

برای این‌که ما مسلمانان بتوانیم وحدت میان خود (نه جامعه جهانی) را تقویت کنیم و از قدرت حدود دو میلیارد مسلمان و امکانات بی‌نظیر سرزمین‌های اسلامی برای پیشرفت خود استفاده کنیم، نیازمند اجرای برنامه‌های دقیقی هستیم که نقشه‌های تفرقه افکنانه استعمارگران و عوامل آنان را در سرزمین‌های اسلامی خنثی کند و دل‌های مسلمانان را به یکدیگر نزدیک کند.

۵۰- گزینه ۲

(مرتضی مفسنی‌کبیر، امامت، تداوم رسالت، صفحه ۸۹)

پیامبر قبل از حدیث غدیر این عبارت را فرموده‌اند: «ایها الناس من اولی الناس بالمؤمنین من انفسهم: ای مردم، چه کسی به مؤمنان از خودشان سزاوارتر است؟» یعنی واژه «اولی» با کلمه «مولاه» در حدیث غدیر تناسب دارد و به معنای «ولی و سرپرست» است.

۵۱- گزینه ۳

(امیر منصوری، پیشوای اسوه، صفحه ۷۰ و ۷۱)

همراهی کردن مردم در صحبت از آخرت ← محبت و مدارا با مردم
آیه «لعلک باخع نفسک»: سخت‌کوشی و دلسوزی در هدایت مردم

۵۲- گزینه ۴

(مرتضی مفسنی‌کبیر، ترکیبی، صفحه ۵۹ و ۸۶)

باید دقت کنیم که آیه «لم تر الی الذین یزعمون آمنوا ...» آیه ۶۰ سوره نساء است و فرمان داده شده به مردم در آیه «یا ایها الذین آمنوا اطیعوا الله و اطیعوا الرسول و اولی الامر منکم ...» آمده است که این آیه ۵۹ سوره نساء می‌باشد.

۵۳- گزینه ۴

(مفسن بیاتی، امامت، تداوم رسالت، صفحه ۸۸)

خداوند در آیه ابلاغ خطاب به پیامبر می‌فرماید: «... اگر چنین نکنی رسالتش را ادا نکرده‌ای» بعد از نزول آیه، پیامبر دستور داد تا همه توقف کنند و زمینه اجرای این رسالت را با بیان حدیث غدیر تمام و کامل کرد.

۵۴- گزینه ۳

(مرتضی مفسنی‌کبیر، مسئولیت‌های پیامبر، صفحه ۵۶، ۵۹ و ۶۰)

ولایت معنوی همان سرپرستی و رهبری معنوی انسان‌هاست که مرتبه‌ای برتر و بالاتر از ولایت ظاهری شمرده می‌شود.
آیه شریفه «و لقد ارسلنا رسلنا بالبینات و انزلنا معهم الکتاب و المیزان لیسئلکم الناس بالقیسط»: به راستی که پیامبران را همراه با دلایل روشن فرستادیم و همراه آنان کتاب آسمانی و میزان نازل کردیم تا مردم به اقامه عدل و داد برخیزند. مؤید ضرورت اجرای احکام اجتماعی اسلام است.

حدیث شریف از امام باقر (ع): «بنی الاسلام علی خمس علی الصلاة و الزکاة و الصوم و الحج و الولاية و لم یناد بشیء کما نودی بالولاية: اسلام بر پنج پایه استوار شده است: بر نماز و زکات و روزه و حج و ولایت و به چیزی دیگر دعوت نشده آن گونه که به ولایت دعوت شده است»

این حدیث، درباره اهمیت جایگاه ولایت نسبت به دیگر پایه‌های اسلام است و مؤید یکی از مسئولیت‌های پیامبر (ص)، یعنی اجرای قوانین الهی با تشکیل حکومت اسلامی است (درست بودن بخش سوم همه گزینه‌ها)

۵۵- گزینه ۳

(مفهم آقا صالح، پیشوای اسوه، صفحه ۷۴ و ۷۵)

امام خمینی «ره»، خطاب به مسلمانان جهان می‌فرماید: «دست از اختلافات و هواهای نفسانی بردارید که شما دارای همه چیز هستید. بر فرهنگ اسلامی تکیه کنید...»

۵۶- گزینه ۱

(مفسن بیاتی، امامت، تداوم رسالت، صفحه‌های ۸۸، ۸۸ و ۹۰)

حدیث غدیر ← سال دهم هجری، ۱۸ ذی‌الحجه
آیه تطهیر ← منزل ام‌سلمه
آیه ولایت ← در حال نماز، هنگام رکوع

۵۷- گزینه ۳

(امیر منصوری، پیشوای اسوه، صفحه ۷۱ و ۷۲)

این ویژگی پیامبر که توصیه می‌کردند: «اگر کافری در جنگ کشته شد، او را مثلثه نکنید...» مربوط به سخت‌کوشی و دلسوزی در هدایت مردم از ابعاد رهبری رسول خدا است.

۵۸- گزینه ۳

(مفهم آقا صالح، امامت، تداوم رسالت، صفحه ۸۸ و ۸۹)

این‌که با وجود خطرات در مسیر رسالت، خداوند جان رسول خدا (ص) را از گزند منافقین حفظ می‌کند: «وَ اللهُ یحصمک مِنَ النَّاسِ» گرمی بخش قلب نازنین ایشان می‌باشد. رسول خدا (ص) در سخنرانی خود از مردم پرسید «یا ایها الناس من اولی الناس بالمؤمنین من انفسهم: گفتند: خدا و پیامبرش بر ما ولایت و سرپرستی دارند.»

۵۹- گزینه ۳

(مفهم رضایی‌نقا، امامت تداوم رسالت، صفحه ۸۴ و ۸۷)

پیامبر اکرم (ص) به طور مکرر از جمله در روزهای آخر عمر خود، حدیث ثقلین را بیان می‌فرمود: تنها خداوند است که می‌تواند فرد شایسته مقام امامت را معرفی کند و به مردم بشناساند.

۶۰- گزینه ۴

(علیرضا ذوالفقاری‌زهل، مسئولیت‌های پیامبر، صفحه ۶۱ و ۶۲)

خداوند در آیه ۱۲۴ سوره انعام می‌فرماید: «الله اعلم حیث یجعل رسالته: خدا بهتر می‌داند رسالتش را کجا قرار دهد.» به این موضوع اشاره می‌کند که وقتی خداوند کسی را به پیامبری بر می‌گزیند معلوم می‌شود که وی می‌تواند مسئولیت خود را به درستی انجام دهد. روشن است که تشخیص فرد مناسب رسالت از انسان‌ها ساخته نیست و فقط خداوند است که از آشکار و نهان افراد اطلاع دارد و می‌تواند توانایی فرد در دوری از گناه را تشخیص دهد.

زبان انگلیسی (۲)

۶۱- گزینه «۴»

(سازان عزیز، نژاد، گرامر)

ترجمه جمله: «تا جایی که من میدانم، شوهرش هرگز در کارهای خانه کمک نمی کند حتی وقتی قرار است مهمان های زیادی داشته باشند.»

نکته مهم درسی:

قید تکرار قبل از فعل اصلی می آید.

۶۲- گزینه «۴»

(سعید گویانی، گرامر)

ترجمه جمله: «وقتی وارد دفتر کارش شدیم، او نگاه سردی به ما کرد و دوباره سرش را پایین انداخت و به کارش ادامه داد.»

نکته مهم درسی:

زمان جمله گذشته است، بنابراین از فعل گذشته استفاده می کنیم. همچنین در جملاتی که دو مفعول دارند و یکی از مفعول ها ضمیر مفعولی است، ضمیر مفعولی قبل از مفعول دیگر می آید.

۶۳- گزینه «۱»

(سپهر برومندپور، گرامر)

ترجمه جمله: «علی و من، دوستان را فردا صبح در کتابخانه ملاقات خواهیم کرد.»

نکته مهم درسی:

ترتیب صحیح قیده در جمله انگلیسی به شکل «manner + place + time» است که در گزینه «۱» این ترتیب به درستی رعایت شده است. به علاوه توجه کنید که قید نباید بین فعل و مفعول فاصله ایجاد کند (رد گزینه «۲»).

۶۴- گزینه «۳»

(سپهر برومندپور، گرامر)

ترجمه جمله: «شما معمولاً می توانید الکساندر را در رستوران نزدیک دریاچه در حوالی ساعت ۱۰ صبح پیدا کنید.»

نکته مهم درسی:

قیده های تکرار باید قبل از فعل اصلی و بعد از فعل کمکی قرار بگیرند. (رد گزینه های «۱» و «۲»). ترتیب صحیح سایر قیده ها به شکل «حالت + مکان + زمان» (manner + place + time) است.

۶۵- گزینه «۳»

(فریبا طاهری، واژگان)

ترجمه جمله: «شب تاریک و سردی بود، هیچکس در خیابان رانندگی نمی کرد و به ندرت صدای پای شنیده می شد.»

(۱) عمدتاً (۲) به سادگی (۳) به ندرت (۴) به درستی

۶۶- گزینه «۲»

(فریبا طاهری، واژگان)

ترجمه جمله: «نتایج یک تحقیق اخیر نشان داده که کثرت تصادفات در آن جاده، شورای شهر را وادار کرد سرعت مجاز را کاهش دهند.»

(۱) همسایه (۲) فراوانی، کثرت (۳) حالت (۴) مفعول

۶۷- گزینه «۲»

(میرفین زاهری، واژگان)

ترجمه جمله: «[آن] مکان آنقدر پر از مبلمان سنگین بود که فضایی برای چیدمان با فاصله بیشتر تخت خواب ها وجود نداشت.»

(۱) زیرچیزی خط کشیدن (۲) چیدمان کردن
(۳) احترام گذاشتن (۴) قرض گرفتن

۶۸- گزینه «۲»

(سازان عزیز، نژاد، واژگان)

ترجمه جمله: «تجربه یعنی دانش و مهارتی که در یک فعالیت و یا شغل خاص به دست آورده اید، زیرا شما آن شغل یا فعالیت را برای مدت طولانی انجام داده اید.»

(۱) گشت و گذار کردن (در اینترنت)
(۲) به دست آوردن، کسب کردن
(۳) توضیح دادن
(۴) بالا رفتن

۶۹- گزینه «۳»

(سازان عزیز، نژاد، واژگان)

ترجمه جمله: «در ایالات متحده، برخی دبیرستان های متوسطه اول کلینک هایی دارند برای دانش آموزانی که در خواندن به کمک بیشتری نیاز دارند.»

(۱) باهوش، هوشمند (۲) بالاتر، (تحصیلات) عالی
(۳) اضافی، بیشتر، مازاد (۴) شفاهی

۷۰- گزینه «۴»

(سعید گویانی، واژگان)

ترجمه جمله: «بر اساس تحقیقات انجام شده، مغز سالم و فعال می تواند یکی از مهمترین عوامل موفقیت تحصیلی باشد.»

(۱) منفی (۲) قابل شمارش
(۳) افسرده (۴) سالم

۷۱- گزینه «۳»

(سعید گویانی، واژگان)

ترجمه جمله: «من صادقانه معتقدم که پدر و مادرت بهترین ها را برای تو می خواستند، اما عشق آنها تقریباً زندگی تو را نابود کرد.»

(۱) به طور عجیبی (۲) به طرز جالبی
(۳) صادقانه (۴) به طور روان

۷۲- گزینه «۱»

(سعید گویانی، واژگان)

ترجمه جمله: «آن ها گفتند هیچ کس در خانه نیست، اما ما می توانستیم از پنجره ای باز صدای خنده و موسیقی را بشنویم.»

(۱) خنده، صدای خنده (۲) نمره
(۳) دارو (۴) کلوجه



ترجمه کلوزتست:

آیا نشستن زیاد برای سلامتی مضر است؟ در سال ۱۹۹۴، دانشمندان در یک مطالعه که رانندگان، که بیشتر روز را می‌نشینند، و نگهبانان، که بیشتر روز را نمی‌نشینند، را مقایسه می‌کرد، متوجه موضوع عجیبی شدند. اگرچه رژیم غذایی و سبک زندگی آنها بسیار شبیه به هم بود، اما رانندگان تقریباً دو برابر بیشتر از نگهبانان در معرض ابتلا به بیماری قلبی بودند. زندگی کم‌تحرک احتمال اضافه وزن پیدا کردن و ابتلا به بیماری قلبی را افزایش می‌دهد. انسان‌ها برای ایستادن ساخته شده‌اند، بنابراین قلب و سایر اندام‌های شما در این حالت بهتر کار می‌کنند. نشستن زیاد می‌تواند برای سلامت روان شما نیز مضر باشد. ما به طور کامل ارتباط بین نشستن و سلامت روان را درک نمی‌کنیم. چگونه که ارتباط بین نشستن و سلامت جسمی را درک می‌کنیم، اما می‌دانیم که خطر افسردگی شدن در افرادی که بیشتر می‌نشینند، بیشتر است.

ترجمه درک مطلب:

ربات نوعی ماشین است، اما مانند هر ماشین دیگری نیست. [ربات] ماشینی است که حرکت می‌کند و از دستورات کامپیوتر پیروی می‌کند. از آنجایی که یک ماشین است، اشتباه نمی‌کند و خسته نمی‌شود و شکایت نمی‌کند، مگر اینکه شما به آن بگویید! [که این کارها را انجام می‌دهد] ربات‌ها در اطراف ما هستند. آنها می‌توانند چیزهایی بسازند. آنها می‌توانند مکان‌های خطرناکی مانند آتشفشان‌ها را بررسی کنند. آنها می‌توانند وسایل را تمیز کنند و در جاروبرقی کشیدن خانه به شما کمک کنند. برخی از آنها همچنین می‌توانند کلمات را تشخیص دهند و به تماس‌های تلفنی پاسخ دهند. مدت‌ها پیش، مردم چیزهایی مانند ربات‌ها را تصور می‌کردند. بیش از ۲۰۰۰ سال پیش، شاعر معروفی که هومر نام داشت، ربات‌هایی را تصور کرد که می‌توانستند اشیاء را تمیز کنند. در آن زمان، هیچ‌کس قادر به ساخت یک ربات واقعی نبود. اولین ربات واقعی در سال ۱۹۶۱ ساخته شد. این ربات برای کمک به ساخت اتومبیل استفاده شد و شبیه یک بازوی بسیار بزرگ بود. در آینده حتی ربات‌های بیشتری خواهیم داشت. آنها کارهایی را انجام خواهند داد که ما نمی‌توانیم یا نمی‌خواهیم انجام دهیم. آنها همچنین کارهایی را انجام خواهند داد که برای ما بسیار خطرناک است. آنها به ما در مبارزه با آتش‌سوزی، مبارزه با بیماری و کشف چیزها کمک خواهند کرد. با این حال، ربات‌ها تنها ماشین‌هایی نیستند که می‌توانند به انسان‌ها کمک کنند.

۷۳- گزینه «۲»

(عقيل ميمرى، كلوزتست)

- | | |
|---------------|----------------|
| ارزش | (۲) رژیم غذایی |
| (۳) قسمت، بخش | (۴) آموزش |

۷۷- گزینه «۳»

(عطا عبيرل زاره، درک مطلب)

ترجمه جمله: «پاراگراف «۲» عمدتاً در مورد چه چیزی بحث می‌کند؟»
«آنچه انواع مختلف ربات‌ها می‌توانند انجام دهند»

۷۴- گزینه «۴»

(عقيل ميمرى، كلوزتست)

- (۱) نکته
- (۲) قیمت
- (۳) سلامت
- (۴) وزن

۷۸- گزینه «۱»

(عطا عبيرل زاره، درک مطلب)

ترجمه جمله: «کلمه زیرخطدار "which" در پاراگراف «۱» به ... اشاره دارد.»
"orders" به معنای «دستورات»

۷۵- گزینه «۳»

(عقيل ميمرى، كلوزتست)

ترتیب صحیح اجزای جمله، تنها در گزینه «۳» رعایت شده است.

۷۹- گزینه «۲»

(عطا عبيرل زاره، درک مطلب)

ترجمه جمله: «به نظر می‌رسد نویسنده معتقد است که ربات‌ها ... هستند.»
"useful" به معنای «مفید»

۸۰- گزینه «۳»

(عطا عبيرل زاره، درک مطلب)

ترجمه جمله: «متن به احتمال زیاد با بحث در مورد ... ادامه خواهد یافت.»
«ماشین‌های دیگری که می‌توانند به مردم کمک کنند.»

۷۶- گزینه «۲»

(عقيل ميمرى، كلوزتست)

- | | |
|----------------|------------|
| (۱) ساده | (۲) افسرده |
| (۳) مورد علاقه | (۴) مثبت |

ریاضی آمار (۲)

مبحث: توابع ثابت، چندضابطه‌ای و همانی

۸۱- گزینه «۱»

(امیر زراندوز، صفحه ۲۲ تا ۲۴)

می‌دانیم یک رابطه از A به B وقتی تابع است که به هر عضو از A دقیقاً یک عضو از B نسبت داده شود ولی هر عدد طبیعی بزرگ‌تر از یک حداقل ۲ مقسوم علیه دارد، پس رابطه گزینه «۱» تابع نیست.

۸۲- گزینه «۳»

(امیر مهوریان، صفحه ۲۲ تا ۲۴)

در تابع داده شده دو زوج مرتب با مؤلفه اول یک، داریم که باید مؤلفه‌های دوشماری یکسان باشد. همچنین دو زوج مرتب با مؤلفه اول a داریم که مؤلفه‌های دوم آن‌ها نیز باید برابر باشد:

$$\begin{cases} 2a + b = 1 \\ 2a - b = 7 \end{cases} \xrightarrow{\text{جمع}} 4a = 8 \Rightarrow a = 2 \Rightarrow b = -3$$

رابطه داده شده در گزینه «۳» با $a = 2$ و $b = -3$ به صورت زیر خواهد شد:

$$\{(5, 3), (7, 1), (-5, 4)\}$$

که تابع است. رابطه سایر گزینه‌ها تابع نیست.

۸۳- گزینه «۴»

(مهریس عمزه‌ای، صفحه ۲۲ تا ۲۷)

$$\begin{aligned} x^2 &= x + 6 \Rightarrow x^2 - x - 6 = 0 \Rightarrow (x - 3)(x + 2) = 0 \\ \Rightarrow \begin{cases} x - 3 = 0 \Rightarrow x = 3 \Rightarrow f = \{(12, 9)\} \\ x + 2 = 0 \Rightarrow x = -2 \Rightarrow f = \{(2, 4), (-8, 4)\} \end{cases} \end{aligned}$$

با توجه به نمودار پیکانی و این که $a \neq b$ است، پس فقط حالت $x = -2$ قابل قبول است.

۸۴- گزینه «۳»

(فرخنده هاشمی، صفحه ۲۶ و ۲۷)

ضابطه تابع ثابت به فرم $f(x) = C$ می‌باشد که در آن C یک عدد ثابت است و به‌ازای هر مقدار از دامنه، مقدار تابع همواره برابر مقدار ثابت C است که با توجه به گزینه‌ها فقط ضابطه مربوط به گزینه «۳» یک تابع ثابت است.

۸۵- گزینه «۱»

(عمیر علیزاده، صفحه ۲۲ تا ۲۴)

شرط آن که رابطه f تابع باشد آن است که اگر مؤلفه‌های اول دو زوج مرتب یکسان باشند، مؤلفه‌های دوم آن‌ها نیز یکسان باشند.

$$\begin{cases} (2, a^2 - 2a) \in f \\ (2, 1) \in f \end{cases} \xrightarrow{\text{شرط تابع بودن}} a^2 - 2a = 1 \Rightarrow a^2 - 2a - 1 = 0 \Rightarrow a = \frac{2 \pm \sqrt{8}}{2}$$

$$\Rightarrow a = 1 \pm \sqrt{2} \Rightarrow f = \{(2, 1), (1, 2), (1, -1), (2, 1)\}$$

با جای‌گذاری $a = 1 \pm \sqrt{2}$ در رابطه f به‌ازای $x = 1$ دو مقدار برای y وجود دارد؛ پس رابطه f به‌ازای هیچ مقداری از a، تابع نخواهد شد.

۸۶- گزینه «۳»

(امیر مهوریان، صفحه ۲۲ تا ۲۴)

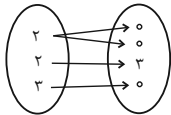
در نمایش نمودار پیکانی یک تابع از هر عضو مجموعه اول باید دقیقاً یک فلش خارج شود:

$$a^3 = 3a - 2a^2 \Rightarrow a^3 + 2a^2 - 3a = 0 \Rightarrow a(a^2 + 2a - 3) = 0$$

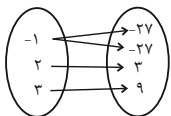
$$\Rightarrow a(a + 3)(a - 1) = 0 \Rightarrow \begin{cases} a = 0 \\ a = -3 \\ a = 1 \end{cases}$$

به‌ازای مقادیر به‌دست آمده رابطه را بازنویسی می‌کنیم:

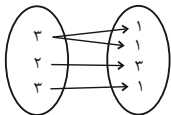
$a = 0$: تابع نیست.



$a = -3$: تابع است



$a = 1$: تابع است.



۸۷- گزینه «۲»

(مهری نصراللهی، صفحه ۲۲ تا ۲۴)

با توجه به تعریف تابع هیچ دو زوج مرتب متمایزی نباید دارای مؤلفه اول یکسان باشند، اگر مؤلفه اول آن‌ها برابر باشد باید مؤلفه دوم آن‌ها نیز با هم برابر باشد. چون از عدد یک در مجموعه اول دو فلش خارج شده است، پس باید این دو فلش به یک عدد در مجموعه دوم وارد شود، در نتیجه به جای عدد ۷ قرار می‌گیرد.

۸۸- گزینه «۱»

(مهریس عمزه‌ای، صفحه ۲۲ تا ۲۴)

$$x + \frac{y}{3} = 3 \Rightarrow \frac{y}{3} = 3 - x \Rightarrow y = 9 - 3x$$

$$x^2 + y - 5 = 0 \xrightarrow{y=9-3x} x^2 - 2x + 6 - 5 = 0 \Rightarrow x^2 - 2x + 1 = 0$$

$$\Rightarrow (x - 1)^2 = 0 \Rightarrow x = 1$$

$$\xrightarrow{x=1} y = 9 - 3x = 6 \Rightarrow x + y = 1 + 6 = 7$$

۸۹- گزینه «۱»

(مهریس عمزه‌ای، صفحه ۲۲ تا ۲۴)

برای یک عضو بودن رابطه مذکور باید دو زوج مرتب با هم برابر باشند.

$$x - y = 5 - x \Rightarrow 2x - y = 5 \quad (1)$$

$$6 - 2y = x + y \Rightarrow x + 3y = 6 \quad (2)$$

$$\begin{cases} 2x - y = 5 \\ x + 3y = 6 \end{cases} \Rightarrow \begin{cases} 6x - 3y = 15 \\ x + 3y = 6 \end{cases}$$

$$7x = 21 \Rightarrow x = 3$$

$$\xrightarrow{(2)} 3 + 3y = 6 \Rightarrow 3y = 3 \Rightarrow y = 1 \Rightarrow \frac{x}{y} = \frac{3}{1} = 3$$

جای‌گذاری

۹۰- گزینه «۲»

(فاطمه ایلفانی، صفحه ۲۶ و ۲۷)

در تابع ثابت برد تابع تک‌عضوی است. پس مقدارهای $g(20)$ و $g(-20)$ با هم برابرند،

در نتیجه حاصل $\frac{g(-20)}{g(20)} = 1$ است.



۹۱- گزینه «۳»

(امیر زرانروز، صفحه ۲۲ تا ۲۷)

$$f(x) = x^2 - 1 \Rightarrow f(2) = 2^2 - 1 = 3 \Rightarrow g(x) = 3$$

تابع ثابت g از نقطه $(1, 3)$ عبور می‌کند، پس $g(x) = 3$ است.

$$\begin{cases} f(0) = 0^2 - 1 = -1 \Rightarrow f(0) - g(0) = -1 - 3 = -4 \\ g(0) = 3 \end{cases}$$

۹۲- گزینه «۳»

(فاطمه ایلقانی، صفحه ۲۶ و ۲۷)

از آنجایی که برد تک عضوی است، پس تابع ثابت است. داریم:

$$m^2 = 4 \Rightarrow m = \pm 2$$

۱) $m = 2 \Rightarrow f = \{(2, 4), (3, 4), (4, 4)\} \rightarrow$ تابع است.

۲) $m = -2 \Rightarrow f = \{(2, 4), (3, 4), (-2, 4)\} \rightarrow$ تابع است.

پس برای m دو مقدار وجود دارد.

۹۳- گزینه «۲»

(فاطمه ایلقانی، صفحه ۲۶ و ۲۷)

چون f تابع ثابت است، پس $f(x) = c$ ، لذا ضرایب x^2 و x را مساوی صفر قرار می‌دهیم:

$$\begin{cases} a - 1 = 0 \Rightarrow a = 1 \\ b = 0 \end{cases} \Rightarrow a^2 - b = 1 - 0 = 1$$

۹۴- گزینه «۴»

(مورس همزه‌ای، صفحه ۲۷ تا ۲۹)

ضابطه بالایی $\sqrt[3]{-4} < -1 \Rightarrow f(\sqrt[3]{-4}) = 3(\sqrt[3]{-4})^3 + 1 = -11$

ضابطه پایینی $5 > 2 \Rightarrow f(5) = 5$

ضابطه وسط $-1 \leq \sqrt{2} \leq 2 \Rightarrow f(\sqrt{2}) = (\sqrt{2})^2 = 2$

$$\Rightarrow f(\sqrt[3]{-4}) + f(5) - f(\sqrt{2}) = -11 + 5 - 2 = -8$$

۹۵- گزینه «۲»

(فاطمه ایلقانی، صفحه ۲۷ تا ۲۹)

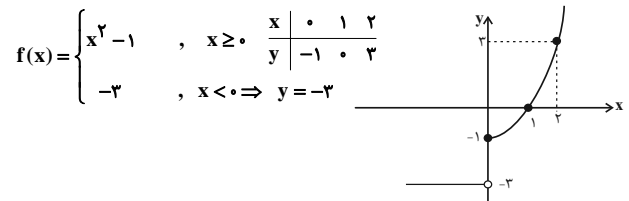
چون تابع f در $x = 0$ از دو ضابطه به دست می‌آید، پس ضابطه بالایی و ضابطه پایینی باید به ازای $x = 0$ مقدار یکسانی داشته باشند:

$$\Rightarrow 2(0) + a = 6 \Rightarrow a = 6$$

۹۶- گزینه «۱»

(امیر زرانروز، صفحه ۲۷ تا ۲۹)

ابتدا نمودار تابع f را رسم می‌کنیم:



با توجه به گزینه‌ها، نمودار تابع f خط $y = -2$ را در هیچ نقطه‌ای قطع نمی‌کند.

۹۷- گزینه «۳»

(مورس همزه‌ای، صفحه ۲۷ تا ۲۹)

چون تابع f در $x = 3$ از دو ضابطه به دست می‌آید، پس به ازای $x = 3$ مقدار هر دو ضابطه باید یکسان باشد:

$$\begin{cases} f(3) = 9 + 9 + a \Rightarrow 18 + a = 6 - a \\ f(3) = 6 - a \end{cases} \Rightarrow 2a = -12 \Rightarrow a = -6$$

۹۸- گزینه «۳»

(مورس همزه‌ای، صفحه ۲۷ تا ۲۹)

چون نمودار محور y ها را در نقطه‌ای به عرض $-\frac{3}{2}$ قطع کرده، پس طول این نقطه برابر صفر است.

ضابطه پایینی $f(0) = -\frac{3}{2} \Rightarrow 2a(0) + 2b = -\frac{3}{2} \Rightarrow b = -\frac{1}{2}$

ضابطه پایینی $f(-\frac{1}{2}) = -1 \Rightarrow 2a(-\frac{1}{2}) + 2(-\frac{1}{2}) = -1$

$$\Rightarrow -a - \frac{3}{2} = -1 \Rightarrow a = -\frac{1}{2} \Rightarrow a + b = -\frac{1}{2} + (-\frac{1}{2}) = -1$$

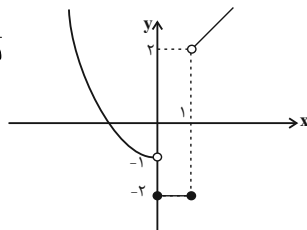
۹۹- گزینه «۴»

(مورس همزه‌ای، صفحه ۲۷ تا ۲۹)

نمودار تابع را رسم می‌کنیم، تصویر نمودار بر روی محور y ها برابر با برد تابع است.

$$\frac{x < 0}{x > 0} \rightarrow y = x^2 - 1 \quad \begin{matrix} -2 & -1 & 0 \\ y & | & +3 & 0 & -1 \end{matrix}$$

برد تابع $(-1, +\infty) \cup \{-2\}$



۱۰۰- گزینه «۱»

(امیر مضموریان، صفحه ۲۷ تا ۲۹)

در تابع داده شده، با داشتن دو نقطه $(-3, -2)$ و $(-1, 0)$ ضابطه تابع به ازای $x \leq 0$ را به دست می‌آوریم:

$$m = \frac{0 - (-2)}{-1 - (-3)} = \frac{2}{2} = 1$$

$$y = mx + h \Rightarrow y = x + h \xrightarrow{(-1, 0)} 0 = -1 + h \Rightarrow h = 1$$

$$\Rightarrow y = x + 1 \Rightarrow f(0) = 1 \Rightarrow f(2) = f(3) = 1$$

از طرفی $2f(2) + f(5) = -1$ است، پس:

$$2f(2) + f(5) = -1 \Rightarrow 2 \times 1 + f(5) = -1 \Rightarrow f(5) = -3$$

با داشتن نقاط $(3, 1)$ و $(5, -3)$ می‌توان ضابطه تابع به ازای $x \geq 3$ را به دست آورد:

$$m = \frac{1 - (-3)}{3 - 5} = \frac{4}{-2} = -2$$

$$y = mx + h \Rightarrow y = -2x + h \xrightarrow{(3, 1)} 1 = -2 \times 3 + h \Rightarrow h = 7$$

$$\Rightarrow y = -2x + 7$$

ضابطه تابع را می‌نویسیم:

$$f(x) = \begin{cases} x + 1, & x \leq 0 \\ 1, & 0 < x < 3 \\ -2x + 7, & x \geq 3 \end{cases}$$

$$\Rightarrow f(-4) - f(4) = (-4 + 1) - (-2 \times 4 + 7) = -3 - (-1) = -2$$



علوم و فنون ادبی (۲)

۱۰۱- گزینه «۱»

(اعظم نوری نیا، سبک عراقی، صفت ۳۸ و ۳۹)

فقط سؤال «الف» نادرست پاسخ داده شده است:

الف) تاریخ‌نویسی در این دوره به اسلوب ساده رواج یافت، هر چند نمونه‌هایی با نثر پیچیده نیز در میان تاریخ‌های این دوره یافت می‌شود.

۱۰۲- گزینه «۴»

(ممد نورانی، سبک عراقی، صفت ۳۶)

در سبک عراقی «می» اندک اندک جای «همی» را می‌گیرد. در بیت گزینه «۴»، آوردن حرف «همی» از نشانه‌های زبانی سبک خراسانی است.

۱۰۳- گزینه «۴»

(افشین کیانی، سبک عراقی، صفت ۳۷ و ۳۸)

معشوق، در این گزینه، زمینی است؛ بنابراین مربوط به سبک خراسانی است.

تلمو و فکری سایر گزینه‌ها:

گزینه «۱»: اعتقاد به قضا و قدر

گزینه «۲»: آسمانی بودن معشوق

گزینه «۳»: برتری عشق بر عقل

۱۰۴- گزینه «۲»

(افشین کیانی، سبک عراقی، صفت ۳۷ و ۳۸)

فقط ویژگی فکری بیت (ه) نادرست است.

در بیت «ه»، شاعر از فراق و جدایی گله دارد و ویژگی فکری آن فراق است نه وصال.

تکته:

ب) «تقویم، تحویل، اسطرلاب» از مفاهیم «علم نجوم» است.

۱۰۵- گزینه «۱»

(افشین کیانی، سبک عراقی، صفت ۳۷ و ۳۸)

مفهوم بیت گزینه «۱» توجه به صفا و پالایش درون است که از ویژگی‌های سبک عراقی است.

تشریح گزینه‌های دیگر:

گزینه «۲»: باور به اختیار و اراده (از بین بردن قضا، مفهوم اراده را دربردارد).

گزینه «۳»: اشاره به معشوق زمینی

گزینه «۴»: واقع‌گرایی یا توجه به دنیای بیرون

۱۰۶- گزینه «۳»

(سمیه قان‌پیلی، پایه‌های آوایی همسان (۱)، صفت ۴۵)

وزن گزینه «۳»:

سایر ابیات بر وزن «فاعلاتن / فاعلاتن / فاعلاتن / فاعلاتن» می‌باشد.

باغ شد عر	یان خ زانا	مدب ها ران	راچ شد
فاعلاتن	فاعلاتن	فاعلاتن	فاعلتن
--U--	--U--	--U--	-U-

۱۰۷- گزینه «۳»

(سمیه قان‌پیلی، پایه‌های آوایی همسان (۱)، صفت ۴۳)

«ب»، «و»: فاعلاتن فاعلاتن فاعلاتن فاعلاتن

«الف»: فاعلاتن فاعلاتن فاعلاتن فاعلتن

«ج»: فاعلاتن فاعلاتن فاعلاتن فاعلاتن

«د»: فعولن فعولن فعولن فعولن

«ه»: مستفعلمن مستفعلمن مستفعلمن مستفعلمن

۱۰۸- گزینه «۲»

(ابراهیم رضایی مقدم، پایه‌های آوایی همسان (۱)، صفت ۴۳)

وزن بیت «الف، د، ه»: مستفعلمن / مستفعلمن / مستفعلمن / مستفعلمن

وزن بیت «ب، ج»: مفتعلن / مفتعلن / مفتعلن / مفتعلن

۱۰۹- گزینه «۲»

(سعید پعفری، پایه‌های آوایی همسان (۱)، صفت ۴۳)

نشانه‌های هجایی بیت گزینه «۲»: (-U / --U / --U / --U)

ب	ذ	دی	ش	نا	دان	ک	مط	رو	د	پاد
U	-	-	U	-	-	U	-	-	U	-

۱۱۰- گزینه «۱»

(سعید پعفری، پایه‌های آوایی همسان (۱)، صفت ۴۳)

«ادبستان (UU--)/ ماتمزده (UU--)/ آسمان‌ها (-U-)/ استجابات

(--U-)



تاریخ (۲)

۱۱۱- گزینه ۴»

(آزاده میرزائی، جهان اسلام در عصر خلافت عباسی، صفحه ۶۷ و ۶۸) یکی از اقدامات منصور، بنای شهر بغداد در مکانی نزدیک تیسفون، پایتخت ساسانیان و براساس سنت شهرسازی ایران باستان بود.

۱۱۲- گزینه ۲»

(آزاده میرزائی، امویان بر مسند قدرت، صفحه‌های ۵۹ و ۶۲ تا ۶۴) الف) عمر بن عبدالعزیز، دستور داد فتوحات متوقف شود و از نومسلمانان جزیه گرفته نشود. ب) پس از امام سجاد (ع)، امامان شیعه، عمده کوشش خود را بر ترویج اسلام، مبارزه با جریان‌های فکری منحرف و تربیت شاگردان توانمند متمرکز کردند و منظومه‌ای از معارف اسلامی با عنوان «مکتب اهل بیت» را به‌وجود آوردند. پ) داعیان عباسی، خراسان را کانون فعالیت‌های خود قرار دادند. ت) برجسته‌ترین میراث اسلامی اندلس، در عرصه علم و اندیشه تجلی یافت.

۱۱۳- گزینه ۳»

(عباس یهرامی (لرستان، دوروز)، جهان اسلام در عصر خلافت عباسی، صفحه ۷۵ و ۷۶) خلافت عباسیان به تبلیغات گسترده‌ای علیه فاطمیان اقدام کرد و به ترندهای گوناگونی متوسل شد که نشان دهد نسب خلفای فاطمی جعلی است و آنان از نسل علی (ع) و فاطمه (س) نیستند.

۱۱۴- گزینه ۱»

(عباس یهرامی (لرستان، دوروز)، جهان اسلام در عصر خلافت عباسی، صفحه ۷۰) امیران و سلاطین برخی از سلسله‌ها، مانند آل بویه و سلجوقیان، بر پایتخت عباسیان تسلط یافتند. با این حال، احترام و جایگاه دینی خلفا همچنان محفوظ ماند.

۱۱۵- گزینه ۱»

(بهرورز بیگی، تثبیت و گسترش اسلام در دوران خلفای نخستین، صفحه ۵۱) با فتح مصر (سال ۲۰ ق)، سلطه و نفوذ سیاسی - نظامی امپراتوری روم شرقی در آن سرزمین از بین رفت، شام از خطر هجوم رومیان تا حدودی در امان ماند و زمینه برای پیشروی مسلمانان در دیگر مناطق آفریقا مهیا شد. فرماندهی سپاه اعراب مسلمان را در حمله به مصر، عمروعاص برعهده داشت.

۱۱۶- گزینه ۳»

(بهرورز بیگی، تثبیت و گسترش اسلام در دوران خلفای نخستین، صفحه ۴۹) اختلافات مذهبی و تفاوت‌های قومی، فرهنگی و زبانی که میان توده‌های مردم شام با طبقه حکومتگر رومی وجود داشت، سبب شده بود که پایه‌های حاکمیت امپراتوری روم شرقی در این منطقه سست شود.

۱۱۷- گزینه ۱»

(مهری کارزان، امویان بر مسند قدرت، صفحه ۵۴) الف) معاویه در زمان عمر به حکومت شام منصوب شد و با وجود اعتراض و مخالفت برخی مسلمانان، تا زمان خلافت علی (ع) در این مقام باقی ماند. ب) معاویه برای رسیدن به اهداف قدرت‌طلبانه‌ای که در سر داشت، خود را خون‌خواه عثمان، خلیفه سوم، معرفی می‌کرد. ج) امام حسن (ع)، برای مقابله با معاویه، سپاهی را به فرماندهی قیس بن سعد بن عباده انصاری تشکیل داد.

۱۱۸- گزینه ۴»

(مهری کارزان، امویان بر مسند قدرت، صفحه ۵۸) عرب‌گرایی امویان و تحقیر و تبعیض‌هایی که نسبت به مسلمانان غیرعرب، به خصوص ایرانیان روا می‌داشتند، یکی از عواملی بود که زمینه گرایش آنان را به مخالفان خلافت بنی‌امیه به خصوص اهل بیت پیامبر فراهم آورد. گزینه «۴»، از جمله دلایل گرایش ایرانیان به مخالفان خلافت بنی‌امیه نیست.

۱۱۹- گزینه ۲»

(سیرمهم مرئی‌دینانی، تثبیت و گسترش اسلام در دوران خلفای نخستین، صفحه‌های ۴۲، ۴۴ و ۴۵) الف) هنگامی که علی (ع) و بنی‌هاشم مشغول برگزاری مراسم تدفین پیامبر بودند، گروهی از انصار در مکانی موسوم به سقیفه بنی‌ساعده در مدینه گرد هم آمدند. ب) ابوبکر در آخرین لحظات عمر خود، طی وصیت‌نامه‌ای مکتوب عمر بن خطاب را به جانشینی خود معرفی کرد. پ) عثمان بن عفان، حکم بن ابی‌العاص را که توسط پیامبر (ص) به طائف تبعید شده بود، به مدینه بازگرداند.

جغرافیا (۲)

۱۲۱- گزینه ۳»

(سیرمهم مرئی‌دینانی، ناهمواری‌ها و اشکال زمین، صفحه ۳۹) دشت‌ها سرزمین‌هایی پست و نسبتاً هموارند که در میان کوه‌ها یا در کنار سواحل و یا میان فلات‌ها و کف دره‌ها قرار گرفته‌اند. از مهم‌ترین اشکال زمین هستند و بیش از یک‌سوم سطح زمین را پوشانده‌اند. جزء نواحی عمده سکونت، زندگی و فعالیت انسان‌ها نیز می‌باشند.

۱۲۲- گزینه ۲»

(سیرمهم مرئی‌دینانی، ناهمواری‌ها و اشکال زمین، صفحه ۳۸) **تشریح عبارت‌های نادرست:**
(ب): کوه‌ها معمولاً دامنه‌های تند و قلّه برجسته دارند.
(پ): فلات‌ها، سرزمین‌های مرتفع و نسبتاً همواری هستند.

۱۲۳- گزینه ۴»

(آزاده میرزائی، ناهمواری‌ها و اشکال زمین، صفحه ۴۱) آب و هوای گرم و مرطوب سرعت و شدت هوازگی را افزایش می‌دهد. سنگ‌های گرانیتی از سنگ‌های مرمرین و کلسیتی مقاوم‌ترند. تنفس گیاهان در سنگ‌ها تغییرات شیمیایی ایجاد می‌کند.

۱۲۴- گزینه ۲»

(آزاده میرزائی، ناهمواری‌ها و اشکال زمین، صفحه ۵۰ و ۵۱) طاق‌های دریایی از اشکال کاشی فرسایش طبیعی سواحل و دماغه ماسه‌ای از اشکال تراکمی فرسایش طبیعی سواحل هستند. در نقشه‌های توپوگرافی، مماس شدن منحنی‌های میزان روی نقشه، نشانه پرتگاه است.

۱۲۵- گزینه ۱»

(بهرورز بیگی، نواحی زیستی، صفحه ۶۱ و ۶۲) شیب زمین و محدودیت خاک، که خانه‌سازی و فعالیت‌های کشاورزی را با مشکل مواجه می‌کند، از محدودیت‌های نواحی کوهستانی است. خارج کردن آب از اراضی را زهکشی اراضی ساحلی می‌گویند.

۱۲۶- گزینه ۱»

(بهرورز بیگی، ناهمواری‌ها و اشکال زمین، صفحه ۴۴ و ۴۵) دره‌های U شکل معمولاً بر اثر فرسایش یخچالی طی هزاران سال پدید آمده‌اند. تصویر مربوط به دره U شکل ایلینویز است.

۱۲۷- گزینه ۴»

(بهرورز بیگی، نواحی زیستی، صفحه ۵۳ و ۵۵) بوم‌سازگان (اکوسیستم) یعنی مجموعه‌ای از موجودات زنده که با یکدیگر و با محیطی که در آن زندگی می‌کنند، در ارتباط و تعامل‌اند. یک جنگل، یک چمنزار، یک دریاچه شیرین، یک دریاچه شور مانند دریاچه ارومیه یک بوم‌سازگان (اکوسیستم) است. در طبقه‌بندی زیست‌بوم‌ها از نظر وايتکر، به دو عامل بارش و دما توجه شده است. ویژگی ذکر شده در صورت سؤال مربوط به جنگل‌های بارانی استوایی است.



۱۲۸- گزینه ۴»

(معمرد علی بشار، ناهمواری‌ها و اشکال زمین، صفحه ۴۷)

گزینه‌های ۱، ۲ و ۳ مربوط به کلاوت یا باردانگ هستند و تصویر نیز مربوط به کلاوت‌ها است.
علت نادرستی گزینه ۴:

در دشت ریگی (رگ) وقتی که باد در بیابان شروع به حرکت می‌کند ماسه‌های ریز، نرم و شن را به همراه خود می‌برد و توان جابه‌جایی قلوه‌سنگ را ندارند؛ بنابراین در دشت‌ها سنگ‌ها باقی می‌مانند که به آن سنگ‌فرش بیابانی، دشت ریگی یا رگ گفته می‌شود.

۱۲۹- گزینه ۲»

(معمرد علی بشار، ناهمواری‌ها و اشکال زمین، صفحه ۴۷ تا ۴۹)

اشکال کاوشی فرسایش در بیابان‌ها عبارت‌اند از: رگ - چاله بادی - کلاوت یا باردانگ و گرز دیو. اشکال فرسایش تراکمی بیابان‌ها عبارت‌اند از: تپه ماسه‌ای یا تلماسه که برخان نیز جزئی از آن است.

۱۳۰- گزینه ۴»

(معمردی کارران، ناهمواری‌ها و اشکال زمین، صفحه ۴۹)

تشریح عبارت‌های نادرست:

الف) به‌طور کلی سواحل را می‌توان به دو نوع سواحل پست و ماسه‌ای و سواحل صخره‌ای تقسیم کرد.

ب) علاوه بر امواج، انحلال سنگ‌های آهکی سواحل در آب دریا و نفوذ آب به شکاف‌ها و درزهای این نوع سنگ‌ها موجب فرسایش می‌شوند.

ج) مناطق ساحلی به‌طور مداوم تحت تأثیر امواج دریا، جزر و مد و باد قرار می‌گیرند.

د) برخان‌ها تپه‌های ماسه‌ای هلالی شکل و منفردی هستند که دو زائده یا بازو در جهت باد دارند.

جامعه‌شناسی (۲)

۱۳۱- گزینه ۱»

(پریسا ایزدی، جامعه جهانی، صفحه ۵۶)

مسلمانان آسیای جنوب شرقی از طریق تجارت با فرهنگ اسلامی آشنا شدند و به آن روی آوردند و نشر و گسترش اسلام مرهون قوت و قدرت فرهنگی آن بود.

۱۳۲- گزینه ۳»

(بهروز یحیی، باورها و ارزش‌های بنیادین فرهنگ غرب، صفحه ۴۳)

در بحران معرفت شناختی امکان تشخیص درست یا غلط بودن باورها و اندیشه‌ها و خوب یا بد بودن هنجارها و رفتارها از بشر سلب می‌شود.

۱۳۳- گزینه ۴»

(معمرد ابراهیم مازنی، جامعه جهانی، صفحه ۵۵)

جامعه جهانی براساس ویژگی‌های فرهنگی و قدرت تأثیرگذاری جوامع مختلف، حالت‌های متفاوتی به خود می‌گیرد.

مواجهه فرهنگ غرب با فرهنگ اسلام، نمونه‌ای از چالش بین فرهنگ‌ها و تمدن‌ها در سطح جهان است.

۱۳۴- گزینه ۳»

(فائزه انصاری زاده، باورها و ارزش‌های بنیادین فرهنگ غرب، صفحه ۴۲ و ۴۳)

در فرهنگ دینی اسلام عقل، وحی و تجربه روش‌های شناخت حقیقت‌اند نه فقط عقل و وحی.

۱۳۵- گزینه ۱»

(فائزه انصاری زاده، باورها و ارزش‌های بنیادین فرهنگ غرب، صفحه ۴۳)

روشنگری با رویکرد دنیوی، اگر با شناخت عقلی همراه باشد، به دلیل اینکه وحی را نمی‌پذیرد به دئیسم منجر می‌شود. دئیسم یعنی اعتقاد به خدایی که هیچ برنامه‌ای برای هدایت و سعادت بشر ندارد.

۱۳۶- گزینه ۴»

(فاطمه نیستانی تاینی، باورها و ارزش‌های بنیادین فرهنگ غرب، صفحه ۳۸)

سکولاریسم آشکار، باورها و فلسفه‌هایی را شامل می‌شود که آشکارا، ابعاد غیرمادی جهان هستی را انکار می‌کنند. در سکولاریسم پنهان، ابعاد معنوی هستی نفی نمی‌شود.

۱۳۷- گزینه ۱»

(فاطمه نیستانی تاینی، باورها و ارزش‌های بنیادین فرهنگ غرب، صفحه ۳۸ و ۳۹)

الف) نهضت دینی: پروتستانتیسم

ب) هستی‌شناختی فرهنگ غرب: سکولاریسم

پ) انسان‌شناختی فرهنگ غرب: اومانیزم

۱۳۸- گزینه ۳»

(آزاده میرزائی، جامعه جهانی، صفحه ۵۷ و ۵۸)

- کشورهای غربی به مواد خام، نیروی کار ارزان و بازار مصرف کشورهای غیرغربی نیاز داشتند و برای تأمین منافع اقتصادی خود نیازمند درهم شکستن مقاومت فرهنگی اقوامی بودند که سلطه و نفوذ آن‌ها را تحمل نمی‌کردند. آن‌ها برای رسیدن به این هدف در وهله اول از مبلغان مذهبی و سازمان‌های فراماسونری استفاده می‌کردند.

- زوال تدریجی قدرت کلیسا منجر به حاکمیت فئودال‌ها و اربابان بزرگ شد و در نهایت، با انقلاب فرانسه دولت‌هایی شکل گرفتند که به‌طور رسمی جدایی خود را از دین اعلام کردند.

۱۳۹- گزینه ۱»

(فاطمه صفری، ترکیبی، صفحه‌های ۴۲ و ۴۷ تا ۴۹)

تشریح عبارت‌های نادرست:

ب) روشنگری در معنای خاص، نوعی معرفت‌شناسی است که با سکولاریسم و اومانیزم همراه می‌شود.

ج) حرکت‌های اعتراض آمیز مذهبی نوع دوم، مورد هجوم کاتولیک‌ها و دیگر پروتستان‌ها قرار گرفتند و امکان گسترش پیدا نکردند.

۱۴۰- گزینه ۲»

(فاطمه صفری، چگونگی تکوین فرهنگ معاصر غرب، صفحه ۴۷)

جنگ‌های صلیبی، مواجهه اروپاییان با مسلمانان و بالاخره فتح قسطنطنیه، زمینه‌های فروریختن اقتدار کلیسا را فراهم آورد. فرو ریختن اقتدار کلیسا سبب شد تا در دوران رنسانس، پادشاهان و قدرت‌های محلی به عنوان رقیبان دنیاطلب کلیسا، فرصت بروز و ظهور پیدا کنند.

فلسفه

۱۴۱- گزینه ۳»

(فیروز نژاد زینف، زندگی بر اساس اندیشه، صفحه ۴۰)

دفاعیه سقراط، بیانیه‌ای فلسفی بود که همه اصول زندگی وی را در بر می‌گرفت.

کاوش و جست و جوی من برای شناخت کسانی که ادعای دانشمند بودن می‌کنند و جدا کردن آن‌ها از کسانی که دانشمند حقیقی هستند، سبب شده که گروه بزرگی به غلط مرا «دانا» بنامند.

۱۴۲- گزینه ۲»

(فیروز نژاد زینف، زندگی بر اساس اندیشه، صفحه ۴۱)

سقراط بیان می‌کند: خداوند مرا مأمور کرده است تا در جست‌وجوی دانش بکوشم و آن را به دیگران بیاموزم.



روانشناسی

۱۴۳- گزینه ۳

(فیروز نژادنیف، زندگی بر اساس اندیشه، صفحه ۴۲)

وقتی به زندگی سقراط و رفتار او در مقابل دیگران نگاه می‌کنیم، اصول اخلاقی زیر رفتار او مشاهده می‌شود:

- ۱) ترجیح فضیلت بر ثروت
- ۲) آموزش دانش و تعلیم آن به دیگران
- ۳) فداکاری در راه حقیقت

۱۴۴- گزینه ۱

(یزدان رزم‌آرا، زندگی بر اساس اندیشه، صفحه ۳۸)

سقراط می‌گوید: من کسی نیستم که برای پول سخن بگویم یا به خاطر آن، لب از گفتار فرو بندم. من هم با تهی‌دستان و هم با توانگران همنشینی می‌کنم تا از من بی‌رسند و به سخنان من گوش فرا دهند. این رسالتی است که خداوند با ندهای غیبی و در رؤیاهای بر عهده من نهاده است.

تکلیف مهم درسی:

روش سقراط، روش پرسش و پاسخ بود که بعدها به روش سقراطی معروف شد و به مردم می‌آموخت که هر چیزی را مورد سؤال قرار دهند. او جهالت افراد قدرتمند و سفسطه‌گر را به رخشان می‌کشید. رسالت اصلی او در واقع همین وادار کردن مردم به پرسش و پاسخ از طریق همنشینی با آن‌ها بود تا به خودآگاهی برسند.

۱۴۵- گزینه ۳

(یزدان رزم‌آرا، زندگی بر اساس اندیشه، صفحه ۳۷)

سقراط هیچ کتابی ننوشت، اما سراسر حیاتش را با فلسفه سپری کرد. زندگی وی حکایت واقعی فلسفه است. ما از مطالعه و تأمل در زندگی او می‌توانیم دفتر اندیشه‌های فلسفی‌اش را ورق بزنیم و به نقش حقیقی فلسفه در زندگی انسان، بیشتر پی ببریم.

۱۴۶- گزینه ۴

(سیرممر مرئی‌رینانی، زندگی بر اساس اندیشه، صفحه ۳۹)

ملتوس به نمایندگی از متهم‌کنندگان در دادگاه گفت: جرم سقراط این است که خدایانی را که همه به آن‌ها اعتقاد دارند، انکار می‌کند و از خدایی جدید (توحید) سخن می‌گوید با افکار خود جوانان را گمراه می‌سازد و آن‌ها را از دین و آیین پدرانشان بر می‌گرداند.

۱۴۷- گزینه ۳

(راشه بابائی صومعه‌کبوری، امکان شناخت، صفحه ۴۶)

هر چند معرفت‌شناسی شاخه‌ای از فلسفه اولی می‌باشد، اما از آن جدا نشده است.

۱۴۸- گزینه ۲

(راشه بابائی صومعه‌کبوری، امکان شناخت، صفحه ۴۶)

هیوم و دکارت از فیلسوفان دوره جدید اروپا هستند که درباره معرفت‌شناسی نظر داده‌اند البته توجه ویژه کانت به شناخت، سبب رشد بیشتر شاخه معرفت‌شناسی شد.

۱۴۹- گزینه ۲

(فاطمه صفری، آغاز تاریخی فلسفه، صفحه ۳۳)

سوفیست‌ها به این دلیل که سخنان اندیشمندان و جهان‌شناسان با یکدیگر متضاد است و آن‌ها نتوانستند تفسیر درستی از جهان به دست آورند، نظریات آنان را بیهوده دانستند و به جای آموزش علوم به فن سخنوری روی آوردند و به جای رسیدن به حقیقت، پیروزی بر رقیب را هدف قرار دادند.

۱۵۰- گزینه ۳

(راشه بابائی صومعه‌کبوری، امکان شناخت، صفحه ۴۵)

گزاره «الف»: غلط است، شناخت حسی قابل اعتماد است و همواره غلط نیست.

گزاره «ج»: غلط است و شناخت محدود به محسوسات نیست.

گزاره «د»: غلط است و شناخت محدود می‌باشد.

۱۵۱- گزینه ۱

(سیرممر مرئی‌رینانی، روان‌شناسی رشد، صفحه ۵۸ و ۵۹)

گرایش نوجوان به گروه همسالان خود بیش‌تر از سابق می‌شود و در کنار آن‌ها بودن برایش لذت‌بخش است. اما این به آن معنا نیست که نوجوان به ارتباط با والدین و یا خواهر و برادرهای خود علاقه‌ای ندارد.

۱۵۲- گزینه ۱

(سیرممر مرئی‌رینانی، روان‌شناسی رشد، صفحه ۵۵)

توجه نوجوانان، در مقایسه با کودکان، گزینشی‌تر است؛ بدین معنا که بر اطلاعات مرتبط متمرکز می‌شوند و با ضرورت‌های تکلیف‌موردنظر، بهتر سازگار می‌شوند.

۱۵۳- گزینه ۲

(اسماء منتظری، احساس، توجه، ادراک، صفحه ۶۹ و ۷۰)

مطالعات نشان می‌دهد که موجودات زنده، به‌خصوص انسان، نیاز به «احساس» دارند. انتخاب محرک خاص، از بین محرک‌های بی‌شمار پیرامون ما، «توجه» نام دارد.

تعبیر و تفسیر کردن و معنی و مفهوم و سازمان دادن به محرک‌های توجه شده، «ادراک» نام دارد.

۱۵۴- گزینه ۱

(اسماء منتظری، روان‌شناسی رشد، صفحه ۶۲ و ۶۳)

در روند طبیعی زندگی انتظار می‌رود که نوجوانان برای رسیدن به خودآرمانی تلاش کنند. در حالی که بسیاری از آنان به‌جای تلاش برای کم‌کردن فاصله بین خودآرمانی و خود واقعی، روی‌پزدازی می‌کنند و از آن لذت می‌برند.

۱۵۵- گزینه ۴

(اسماء منتظری، احساس، توجه، ادراک، صفحه ۷۶)

آشنایی نسبی با محرک مورد توجه: اگر محرک موردنظر به دفعات متعدد ارائه شود، خوگیری شکل می‌گیرد. برای اینکه تمرکزتان هنگام مطالعه افزایش یابد، سعی کنید موضوع مورد مطالعه را به صورت‌های مختلف و از زوایای متفاوت ببینید.

یکنواختی و ثبات نسبی: وقتی موضوع مورد توجه همیشه به صورت یکنواخت ارائه شود، فرد به آن موضوع عادت می‌کند؛ در نتیجه، ابعاد جدید آن را در نمی‌یابد.

۱۵۶- گزینه ۳

(آرزو میرزانی، روان‌شناسی رشد، صفحه ۶۱)

جمله بیان شده در صورت سؤال، به رشد درک اخلاقی در دوره نوجوانی اشاره دارد. نحوه پاسخ نوجوان به این موضوع، بر نوع تصمیم‌گیری در رفتار او تأثیر می‌گذارد.

۱۵۷- گزینه ۲

(آرزو میرزانی، احساس، توجه، ادراک، صفحه ۸۱ تا ۸۳)

تشریح عبارت غلط:

پ) وجود خطاهای ادراکی نشانگر این است که آنچه را حس می‌کنیم الزاماً چیزی نیست که در ذهن خود ادراکش می‌کنیم.



۱۵۸- گزینه «۱»

(فاطمه صفری، احساس، توجه، ادراک، صفحه ۸۰ و ۸۱)

تشریح موارد نادرست:

ب) برای ایجاد توجه متمرکز، از حواس مختلف برای انجام یک تکلیف باید استفاده کرد.
ج) در صورتی که دو تکلیف به همدیگر شبیه باشند، اثر منفی انجام تکالیف به صورت هم‌زمان کاهش می‌یابد.
ه) برآورد دقیق حداکثر مدت زمان مفید برای ایجاد توجه مستمر، به ویژگی‌های شخصی و دشواری تکلیف موردنظر بستگی دارد.

۱۵۹- گزینه «۴»

(فاطمه صفری، احساس، توجه، ادراک، صفحه ۷۷ تا ۷۹)

الف) به توانایی فرد برای یافتن محرک هدف در یک دوره زمانی طولانی، گوش به زنگی گویند.
ب) در صورت ردیابی علامت غایب، با هشدار کاذب مواجه می‌شویم.
ج) خستگی، مهم‌ترین عامل کاهش گوش به زنگی و رها کردن آن است.

۱۶۰- گزینه «۴»

(آزاره میرزائی، احساس، توجه، ادراک، صفحه ۷۴)

چیزی که توجه مکانیک را به محرک‌هایی غیر از کتاب‌فروشی‌ها سوق داده، اطلاعات موجود در حافظه وی بوده است. اگر در بین این همه کتاب‌فروشی، یک فروشگاه وسایل مکانیکی وجود داشت قطعاً به آن توجه می‌کرد.

روان‌شناسی «گواه»

۱۶۱- گزینه «۴»

(کتاب پیام، روان‌شناسی رشد، صفحه ۵۷ کتاب درسی)

به دلیل تغییرات فیزیولوژیکی و هورمونی در دوره نوجوانی، تحریک‌پذیری نوجوانان افزایش می‌یابد و حالات هیجانی آنان به سرعت تغییر می‌کند.

۱۶۲- گزینه «۳»

(کتاب پیام، روان‌شناسی رشد، صفحه ۵۶ کتاب درسی)

الف) رضا نسبت به انتقاد دیگران حساس است و روش مناسب برای برخورد با این پیامد تغییرات شناختی در او، عدم عیب‌جویی از او در حضور دیگران است.
ب) مرضیه در تصمیم‌گیری روزمره خود مشکل دارد. روش صحیح مقابله با این پیامد تغییرات شناختی، قرار گرفتن تصمیم‌گیری کارآمد، به عنوان الگوی تصمیم‌گیری نوجوانان است.
ج) زهرا دچار احساس منحصر به فرد بودن اغراق‌آمیز شده است. در این حالت باید ویژگی‌های منحصر به فرد نوجوان را پذیرفت. تا در زمان مناسب دیدگاه متعادل‌تری ایجاد شود.

توضیح تکالیف درسی:

کمک به نوجوانان برای درک آن‌که جوامع و افراد، آمیزه‌ای از محاسن و معایب هستند، مربوط به پیامد آرمان‌گرایی و عیب‌جویی است.

۱۶۳- گزینه «۲»

(کتاب پیام، روان‌شناسی رشد، صفحه ۵۶ کتاب درسی)

کودکان براساس پردازش ادراکی، یعنی ویژگی‌های حسی و فیزیکی، عمل می‌کنند؛ مثلاً مفید بودن یک کالا را به اندازه و رنگ آن نسبت می‌دهند، در حالی که پردازش غالب نوجوانان، مفهومی است. نوجوانان فایده‌مندی یک کالا را براساس ماندگاری، کیفیت و ... می‌سنجند.

۱۶۴- گزینه «۲»

(کتاب پیام، روان‌شناسی رشد، صفحه ۵۳ و ۵۴ کتاب درسی)

نوجوانی دوره‌ای است که با شدیدترین و گسترده‌ترین تغییرات زیستی همراه است.

۱۶۵- گزینه «۱»

(کتاب پیام، احساس، توجه، ادراک، صفحه ۷۶ کتاب درسی)

موضوع مورد توجه اگر به لحاظ معنایی، شرایط متنوع و جذابی داشته باشد، عادت را از بین می‌برد. برخی از محرک‌ها دارای «تغییرات درونی بیشتری» نسبت به بقیه هستند. مثلاً یک فرش دستبافت زیبا به مراتب در مقایسه با یک فرش ماشینی خاکستری، دارای تغییرات درونی بیشتری است.
سایر گزینه‌ها از عوامل دیگر مؤثر در خوگیری هستند که تعاریف خود را دارند.

۱۶۶- گزینه «۲»

(کتاب پیام، احساس، توجه، ادراک، صفحه ۷۷ کتاب درسی)

عدم واکنش دلالت بر از دست دادن محرک هدف دارد، واکنش دقیق در پنهالتی دوم به اصابت اشاره می‌کند و اشتباه پنهالتی سوم که به دلیل فریب نگاه زنده‌توب بوده است، دلالت بر هشدار کاذب دارد.

۱۶۷- گزینه «۲»

(کتاب پیام، احساس، توجه، ادراک، صفحه ۸۲ و ۸۵ کتاب درسی)

تشریح عبارت‌های نادرست:

الف) علاوه بر ویژگی‌های حسی، ادراک به شدت از نوع پردازش افراد اثر می‌پذیرد.
ت) خواندن «را» به‌صورت دو بار توسط نوآموز، دلالت بر پردازش ادراکی دارد.

۱۶۸- گزینه «۲»

(کتاب پیام، احساس، توجه، ادراک، صفحه ۸۴ و ۸۵ کتاب درسی)

شکل (الف)، به این نکته اشاره دارد که ادراک یک شکل، تحت تأثیر زمینه آن شکل است و به اصل شکل و زمینه اشاره دارد.
در شکل (ب)، ما ۴ خط جداگانه ادراک نمی‌کنیم، بلکه براساس اصل مشابهت، می‌گوییم یک خط دوتایی و دوخط یکی.
شکل (ج)، به اصل استمرار اشاره دارد، زیرا گرایش داریم اشکال را به صورت متصل و پیوسته ببینیم.
شکل (د)، به اصل تکمیل اشاره دارد، زیرا ما تمایل داریم اشیای ناقص را به صورت کامل ببینیم.

۱۶۹- گزینه «۳»

(کتاب پیام، احساس، توجه، ادراک، صفحه ۶۹ و ۷۰ کتاب درسی)

احساس توسط هر سه نفر انجام گرفته چون هر سه نفر بوی کیک را استشمام کرده بودند. زهرا و زیبا که سر خود را بالا آوردند، توجه کردند و زهرا که پاسخ سؤال خواهرش را داد، ادراک را انجام داده است.

۱۷۰- گزینه «۴»

(کتاب پیام، احساس، توجه، ادراک، صفحه ۶۹ کتاب درسی)

«محرومیت حسی»، یعنی اینکه فرد در شرایطی قرار گیرد که هیچ یک از گیرنده‌های حسی مثل چشم، گوش و ... به وسیله محرک‌های بیرونی تحریک نشود.

